

**Re\_fashion**

**Eco-design events**  
**Webinar – Durability in footwear**  
**October 30, 2025**



# Reminder of applicable rules for the webinar

During this event, we will share **non-confidential** information.

Each participant agrees to participate in compliance with **competition law**: not to disclose or exchange with other participants information about product **purchase and sale prices, production capacities** and **plans, costs**, or any other sensitive commercial information.



# Program

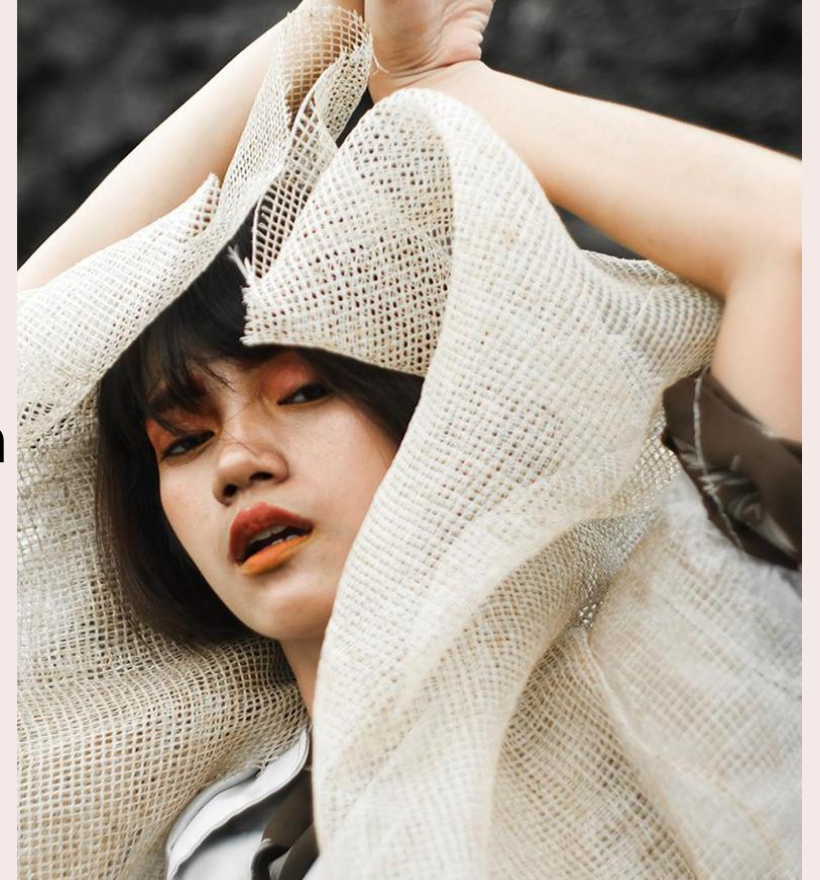


Who is Refashion?

**Contribution from:**  
**Garance Dumargne from Christian Louboutin**  
**Matthieu Vicard from CTC**  
**Edouard Carteron from MAOBI**

Additional information

Q&A



# What is Refashion?



Created in 2008 in response to the Extended Producer Responsibility (EPR) law for clothing, household linen, and footwear.

A private non-profit company approved by the French public authorities

100% funded by brands, distributors, and manufacturers—marketers—through eco-contributions.



**We are therefore responsible  
for the prevention and  
management of the end of  
life of products placed on the  
market  
for private individuals, end  
destination in France.**

**Prevention, Repair, Reuse,  
Collection, Sorting, Reuse,  
Recycling**



# Speakers



**Edouard  
Carteron**

**Eco-design and Eco-  
innovation Manager**

**MÄOBI**  
agence d'innovation responsable



**Garance  
Dumargne**

**Environmental Strategy  
Manager**

Christian  
*Louboutin*



**Matthieu  
Vicard**

**Sustainable  
Development Project  
Manager – Shoe**

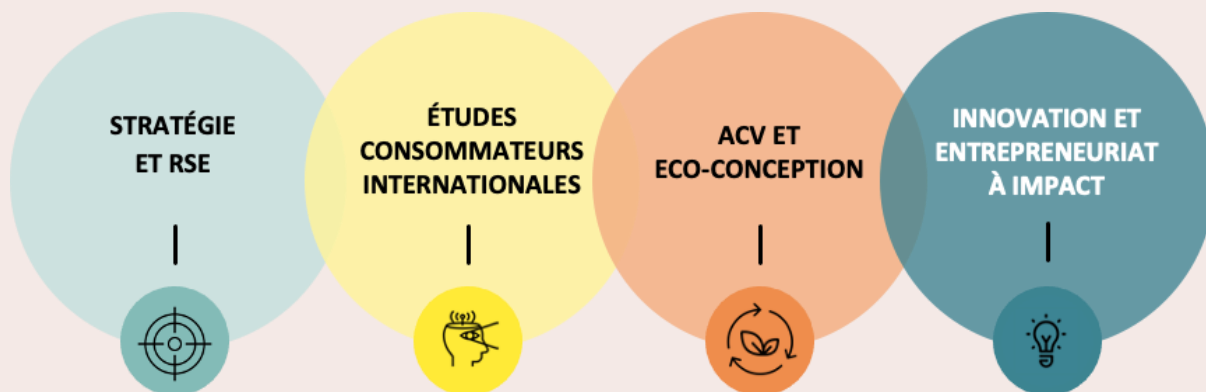
**CTC**  
→

# MAOBI and the shoe collective

**MAOBI**

**Responsible Innovation Agency**

**Our mission: To catalyze the eco-responsible transition of companies from vision to offering**



**Season 2 with:**



**Two areas of focus have emerged:**

- **Durability**
- **Repairability**

**Deliverable:** A guide to designing sustainable shoe


# Presentation of the approach

 **Focus:** Durability covers a variety of topics. This guide focuses on the aspect of physical durability.

|                                    |   | Domaine du<br>« quantifiable » | Domaine du<br>« ressenti » |
|------------------------------------|---|--------------------------------|----------------------------|
| Enjeux relatifs<br>à la durabilité | Maintien des fonctionnalités<br>essentielles* |                                |                            |
|                                    | Maintien du confort**                         |                                |                            |
|                                    | Maintien de l'esthétisme                      |                                |                            |
|                                    | Capacité à réparer                            |                                |                            |

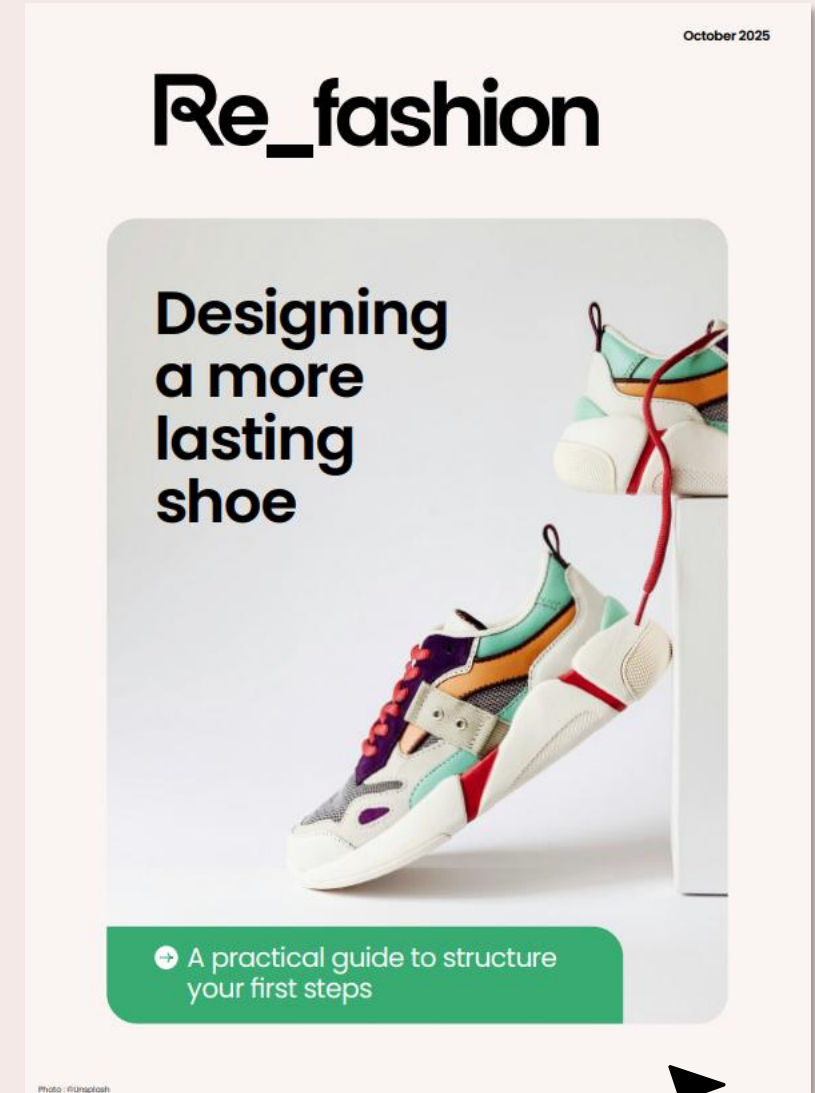
 **Iterative work:**

- Three collaborative workshops
- Limited work between workshops for collective members. MAOBI responsible for structuring and advancing the deliverable
- From a design recommendations approach to a guide on the overall development process

 **CTC expertise**, an asset for the collective

# Key themes of the deliverable

- Durability: a challenge for the entire value chain
- General best practices in design
- Proposal for an approach to continuously improve the durability of footwear

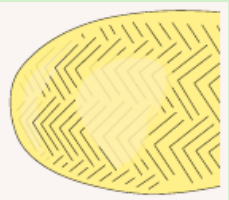


# Example

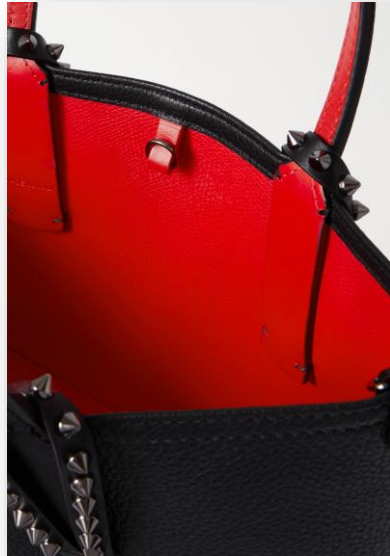
**Value chain:** "How can my brand or company strategy influence the DNA of my products or the behavior of my users?"

**Key issues for shoe durability:** "At what level of mastery do I control my shapes and patterns?"

Continuous improvement approach

| Defect/Cause<br>End of use   | Visuals   | Description of<br>defect  | Consequences   | Suggested improvement   | Verification<br>elements  |
|--|---|---|--|---|---|
| <b>Wear on the</b><br>:<br>mainly on the<br>forefoot<br>(metatarsals) or<br>heel |  | Some areas show<br>significant<br>deterioration (loss of<br>thickness, worn-out<br>tread pattern) | Abraded sole making<br>the product slippery,<br>uncomfortable, or<br>permeable to water (in<br>the case of a hole) | <ul style="list-style-type: none"><li>• Check that the material is suitable for the intended use</li><li>• Modify the design of the sole to avoid excessive stress (e.g., shape and position of the lugs)</li><li>• Partially or completely replace the material with a more suitable material (e.g., reinforcement in sensitive areas)</li></ul> | <ul style="list-style-type: none"><li>• Wear test</li><li>• Laboratory tests (abrasion, flexion) according to specifications</li><li>• Sole design analysis (2D/3D)</li></ul> |

# The House of Christian Louboutin



**WOMEN'S SHOES**

*Est. 1991*

**LEATHER GOODS**

*Est. 2003*

**MEN'S SHOES**

*Est. 2009*

**BEAUTY**

*Est. 2014*

**LOUBIFAMILY**

*Est. 2022*

# Initiative launched within the Maison Christian Louboutin

|         | A | B                                  | C  | D                                | E   | F   | G                             | H                | I   | J   | K  |
|---------|---|------------------------------------|--|----------------------------------|---|---|-------------------------------|------------------|---|---|--|
| 1       |   |                                    |  |                                  |   |   |                               |                  |   |   |  |
| 2       |   | - <b>Département concerné</b> -    | - <b>Département Christian Louboutin</b> - | - <b>Personne à interroger</b> - | - <b>Guidelines Collectif Chaussures</b> -  | - <b>Typologie d'actions</b> -            | - <b>État de complétion</b> - |                  | - <b>Description de ce qui est fait</b> -       | - <b>Quand mis en place, expliquer les raisons</b> -                                | - <b>Prochaines étapes à venir</b> -   |
| Exemple |   | RSE                                | RSE  | Garance Dumargne                 | Calculer le gain environnemental lié à la durabilité  | Suivi & Mesure                            |                               | Non mis en place | Veille sur les avancées sectorielles à ce sujet | Sujet encore très complexe et théorique, méthodologie de mesure inexistante à date. | Continuer de travailler sur des données scientifiques/sectorielles pour faire avancer le sujet et capitaliser sur le sujet |
| 3       |   | Direction                          | Studio/Merchandising/Commerce              | Garance                          | Promouvoir une culture de la qualité et durabilité dans l'ensemble de l'entreprise : objectifs stratégiques, intégration aux rituels (partage des retours clients et problématiques rencontrées à l'ensemble des services), reportings...                             |   |                               |                  |   |   |  |
| 4       |   | RSE                                | Studio/Merchandising/Commerce              | Anne Chamoy                      | Intégrer dans les engagements RSE de l'entreprise des KPI liés à la durabilité physique   | Culture & sensibilisation                 |                               |                  |   |   |  |
| 5       |   | RSE                                | Dir Créative/Merch/Commerciale             | Anne Chamoy                      | Taux de retour client   | Stratégie & Gouvernance                   |                               |                  |   |   |  |
| 6       |   | RSE                                | CSR/Merch                                  | Jlenia/RSE                       | Gain environnemental lié à la durabilité  | Suivi & Mesure                            |                               |                  |   |   |  |
| 7       |   | RSE                                | Studio/Merchandising/Production            | Jlenia / Anouk                   | Intégrer la durabilité physique dans la politique globale d'éco-conception  | Structuration & process                   |                               |                  |   |   |  |
| 8       |   | RSE                                | Heritage/RSE/IRH                           | Garance                          | Former les équipes à l'importance de la durabilité physique   | Performance produit & retour d'expérience |                               |                  |   |   |  |
| 9       |   | RSE                                | CSR/Communication/e-com                    | Garance                          | Former et accompagner les équipes sur la communication environnementale : comment valoriser la durabilité, définir des allégations environnementales non trompeuses, ...  | Collaboration fournisseurs                |                               |                  |   |   |  |
| 10      |   | Qualité                            | Prod (Italy)                               | ?                                | Créer un référentiel interne (défauts) sur les exigences de résistance minimale pour les tests physiques  | Conception & Usage                        |                               |                  |   |   |  |
| 11      |   | Qualité                            | Prod (Italy)                               | ?                                | Définir un nombre de cycles minimum (seuil) pour les tests physiques (ex: x nb de flexions, x nb de frottements mécaniques)   |   |                               |                  |   |   |  |
| 12      |   | Qualité                            | Prod (Italy)                               |                                  | Sensibiliser l'ensemble des collaborateurs de l'entreprise au contenu du cahier des charges à et s'assurer de son appropriation   |   |                               |                  |   |   |  |
| 13      |   | Finance/contrôle de gestion        | Finance                                    | X                                | Intégrer des indicateurs extra-financiers liés à la durabilité (ex : réduction des coûts associés aux défauts de durabilité tels que taux de retours, rebut ; augmentation des investissements dédiés à la durabilité physique)                                       |   |                               |                  |   |   |  |
| 14      |   | Juridique                          | Legal                                      | X                                | Réaliser une veille réglementaire sur les sujets de durabilité physique   |   |                               |                  |   |   |  |
| 15      |   | Juridique                          | Legal                                      | X                                | Accroître la durée légale de garantie produit   |   |                               |                  |   |   |  |
| 16      |   | Communication interne              | HR   | X                                | S'assurer que les informations sensibles soient partagées à l'ensemble de l'entreprise : cahier des charges d'entreprise, retours SAV...  |   |                               |                  |   |   |  |
| 17      |   | Marketing / Direction de marketing | Merchandising                              | X                                | Réaliser une veille sur des marques engagées sur le sujet de la durabilité  |   |                               |                  |   |   |  |
| 18      |   | Marketing / Direction de marketing | Merchandising                              | X                                | Se fixer des objectifs de collection intégrant un % de la collection intégrant des critères de durabilité   |   |                               |                  |   |   |  |
| 19      |   | Offre                              | Merchandising                              | X                                | Analyser les performances des collections passées   |   |                               |                  |   |   |  |
| 20      |   | Offre                              | CRM/C&R                                    | X                                | Développer une culture de l'intégration des retours de clients (par exemple via des questionnaires)   |   |                               |                  |   |   |  |
| 21      |   | Offre                              | C&R, Service Client                        | X                                | Utiliser les retours du SAV sur des chaussures similaires pour identifier les points de vigilance   |   |                               |                  |   |   |  |
| 22      |   | Achat / Sourcing                   | Prod (Italy)                               | X                                | Privilégier des partenariats durables avec les fournisseurs pour rendre possible l'amélioration continue, connaître les fournisseurs de matières, ... dans une dynamique d'innovation   |   |                               |                  |   |   |  |
| 23      |   | Achat / Sourcing                   | Prod (Italy)                               | X                                | Mettre en place des indicateurs de suivi par rapport à la durabilité (ex : niveau d'exigence sur certains tests)  |   |                               |                  |   |   |  |
| 24      |   | Stylisme                           | Studio                                     | X                                | Intégrer les contraintes liées à la durabilité et à l'usage dans la phase de design   |   |                               |                  |   |   |  |
| 25      |   | Stylisme                           | Studio                                     |                                  | Mettre en place des recommandations de conception spécifiques à chaque produit sur la base d'un travail historique de l'analyse des problématiques de défailances sur ces produits afin d'alimenter des guidelines internes de conception - voir exemple en section 4 |   |                               |                  |   |   |  |
| 26      |   | Stylisme                           | Studio                                     |                                  | Veille sur les nouvelles matières et composants durables  |   |                               |                  |   |   |  |
| 27      |   | Stylisme                           | Merch/Studio                               | Camilla                          | Intégration des retours qualité dans le brief pour l'équipe technique (notamment choix des matériaux)   |   |                               |                  |   |   |  |
| 28      |   | Stylisme                           | Merch/Studio                               |                                  | Sensibiliser l'ensemble des collaborateurs de l'entreprise au contenu du cahier des charges   |   |                               |                  |   |   |  |

## Current status:

- Getting to grips with the guide
- Adapting it to our circumstances

# Initiative launched by Maison Christian Louboutin

| Département concerné (CC)       | Département Christian Louboutin | Personne à interroger | Guidelines Collectif Chaussures   |
|---------------------------------|---------------------------------|-----------------------|---|
| Finance/contrôle de gestion     | Finance                         | X                     | Intégrer des indicateurs extra-financiers liés à la durabilité (ex : réduction des coûts associés aux défauts de durabilité tels que taux de retours, rebut ; augmentation des investissements dédiés à la durabilité physique) |
| Juridique                       | Legal                           | X                     | Réaliser une veille réglementaire sur les sujets de durabilité physique   |
| Juridique                       | Legal                           | X                     | Accroître la durée légale de garantie produit   |
| Communication interne           | HR                              | X                     | S'assurer que les informations sensibles soient partagées à l'ensemble de l'entreprise : cahier des charges d'entreprise, retours SAV...  |
| Marketing / Direction de marque | Merchandising                   | X                     | Réaliser une veille sur des marques engagées sur le sujet de la durabilité  |
| Marketing / Direction de marque | Merchandising                   | X                     | Se fixer des objectifs de collection intégrant un % de la collection intégrant des critères de durabilité   |
| Offre                           | Merchandising                   | X                     | Analyser les performances des collections passées   |
| Offre                           | CRM/C&R                         | X                     | Développer une culture de l'intégration des retours de clients (par exemple via des questionnaires)   |
| Offre                           | C&R, Service Client             | X                     | Utiliser les retours du SAV sur des chaussures similaires pour identifier les points d'attention  |
| Achat / Sourcing                | Prod (Italy)                    | X                     | Privilégier des partenariats durables avec les fournisseurs pour rendre possible l'amélioration continue, connaître les fournisseurs de matières, ... dans une dynamique d'achat responsable                                    |
| Achat / Sourcing                | Prod (Italy)                    | X                     | Mettre en place des indicateurs de suivi par rapport à la durabilité (ex : niveau d'exigence sur certains tests)  |
| Stylisme                        | Studio                          | X                     | Intégrer les contraintes liées à la durabilité et à l'usage dans la phase de design   |

# Commitment within the Maison Christian Louboutin

Typologie d'actions

Culture & sensibilisation

Stratégie & Gouvernance

Suivi & Mesure

Structuration & process

Performance produit & retour d'experience

Collaboration fournisseurs

Conception & Usage

| état de complétion         | Description de ce qui est fait                  | Si non mis en place, expliquer les raisons  | Prochaines étapes à envisager   |
|----------------------------|---|---|---|
| Non mis en place           | Veille sur les avancées sectorielles à ce sujet | Sujet encore très complexe et théorique, méthodologie de mesure inexistante à date. | Continuer de travailler avec des organisations scientifiques/ sectorielles pour faire avancer le sujet et capitaliser sur leur travaux. |
| Mis en place               |   |   |   |
| Partiellement mis en place |   |   |   |
| Non mis en place           |   |   |   |
| Non renseigné              |   |   |   |

- Objectives:
- Overview
  - Identifying strengths and areas for improvement
  - Setting priorities
  - Integrating sustainability into corporate culture

# Speakers



**Edouard  
Carteron**

**Eco-design and Eco-  
innovation Manager**

**MÄOBI**  
agence d'innovation responsable



**Garance  
Dumargne**

**Environmental Strategy  
Manager**

Christian  
*Louboutin*



**Matthieu  
Vicard**

**Sustainable  
Development Project  
Manager – Shoe**

**CTC**  
→

# The Ecodesign Platform



A continuous source of information to learn about eco-design and get started!

Discover the platform



Eco design  
Re\_fashion



**Agenda page:** find past and upcoming events



**Eco-watch:** access documentation published by industry experts



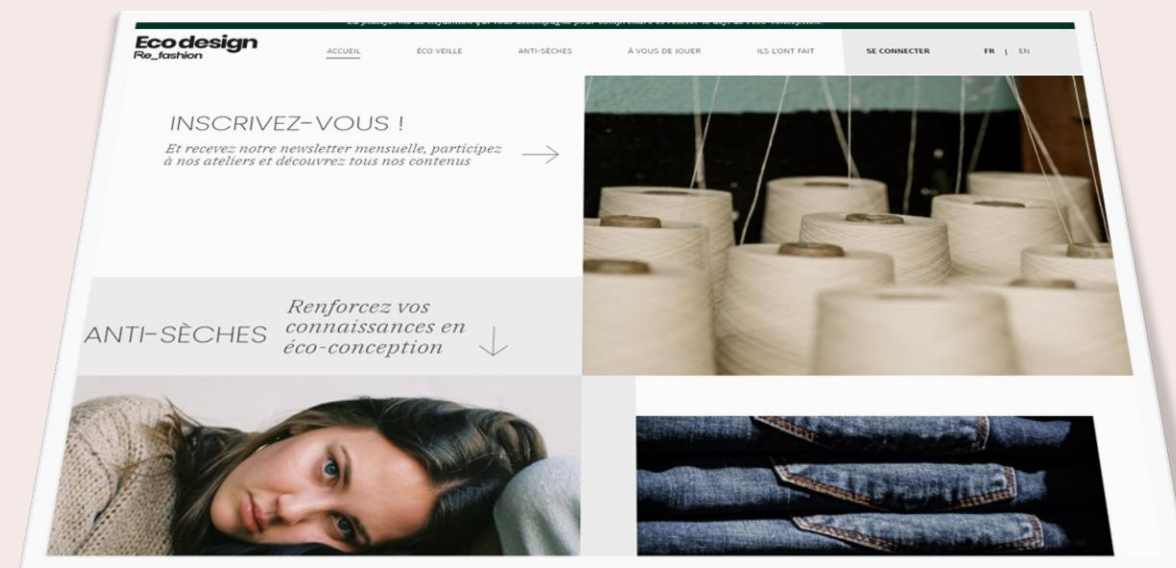
**Cheat sheets:** become an expert on key concepts



**Your turn:** follow step-by-step guides to eco-design



**They did it:** get inspired by projects already launched by industry players



# The Ecodesign newsletter



**Don't miss out on the latest news!**



Discover Refashion's selection of tools to help you advance in the eco-design of textiles and footwear

Stay up to date with upcoming Refashion events

**Sign up for the newsletter**



**Eco design**  
Re\_fashion

# The Ecodesign Platform



## Useful resources

Discover the platform



**Your turn:** Accompagnying the consumers extend footwear life duration



**Cheat sheet:** Durability

The screenshot shows the Ecodesign Re\_fashion website. The header includes the logo and navigation links: ACCUEIL, AGENDA, ÉCO VEILLE, ANTI-SÈCHES, À VOUS DE JOUER, ILS L'ONT FAIT, MON COMPTE, and FR. The main content area features a large image of a person's arm holding a plant, with the text 'Anti-sèche' and 'La durabilité' overlaid. Below this is a row of four buttons: 'LA DURABILITÉ PHYSIQUE ET ÉMOTIONNELLE', 'CONCEVOIR POUR DURER', 'MAXIMISER LA PHASE D'USAGE', and 'SERVICES POUR ALLONGER LA DURÉE DE VIE'. The section is titled 'LA DURABILITÉ, QU'EST-CE QUE C'EST ?' and contains two paragraphs of text. The first paragraph discusses the importance of product longevity in eco-design and the challenges of frequent style renewals. The second paragraph cites the 'Design for Longevity' report by WRAP, highlighting the benefits of extending product life, such as reducing CO2 emissions and water consumption.

**Ecodesign**  
**Re\_fashion**

**Re\_fashion**

Changeons notre mo(n)de, durablement.