

A close-up photograph of a person's hand, wearing a grey sweater, holding a purple t-shirt on a wooden hanger. The background shows a rack of various other clothing items, including white and red garments, and yellow price tags. The scene is brightly lit, suggesting a retail environment.

Re_fashion

AAP Seconde main Refashion 2026
Webinaire de lancement

14 avril 2026



Quelques règles et informations

- Le webinaire est enregistré : un **replay** sera disponible
- La **présentation** sera envoyée à chaque participant
- Posez vos questions dans l'espace **Q&R**
 - Vous pouvez commenter et voter en faveur des questions d'autres participants.

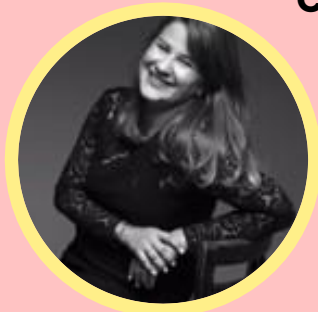
Les intervenantes



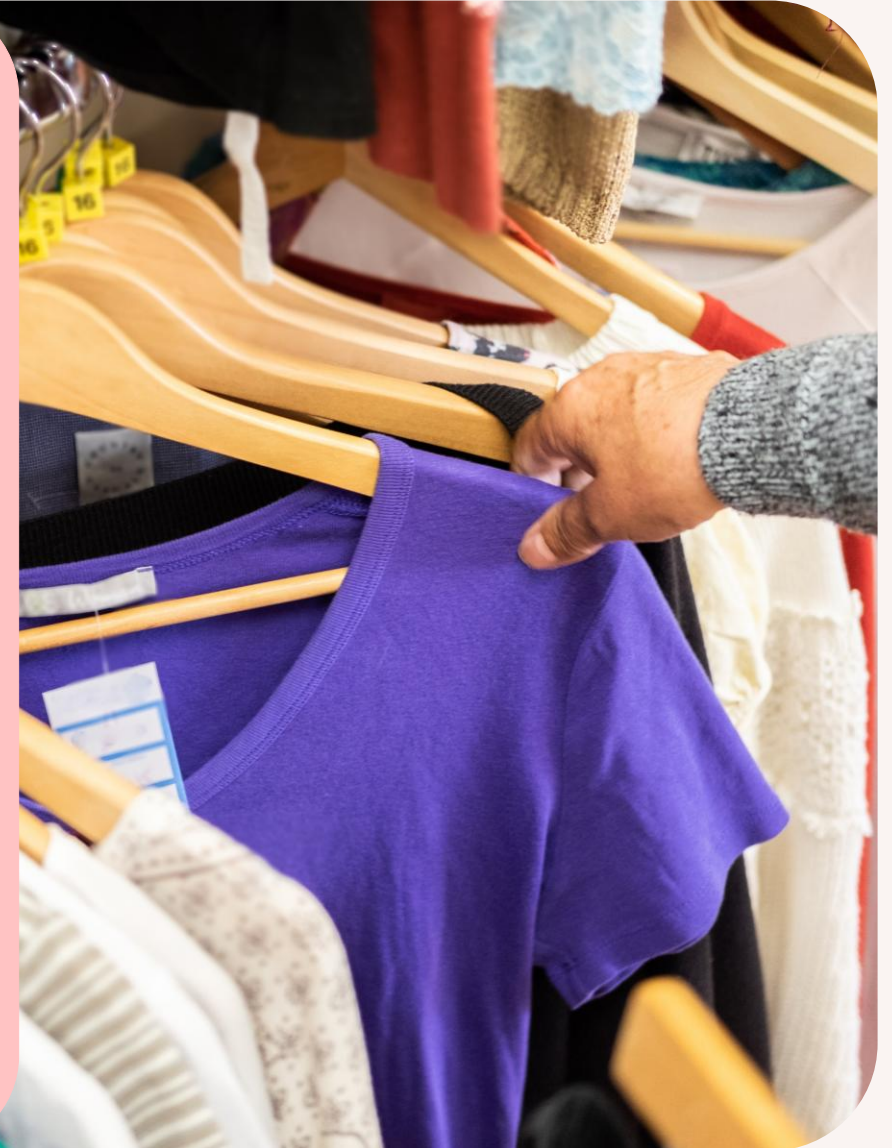
Laure De Boysson
Cheffe de projets
Perma-Circulaire



Léna Boztepe
Cheffe de projets
Seconde main



Adèle RINCK
Responsable
Seconde main



Sommaire

01

CONTEXTE



02

L'AAP 2026



03

ELIGIBILITÉ



04

**PROCESS DE
CANDIDATURE**



Sommaire

01

CONTEXTE



02

L'AAP 2026



03

ÉLIGIBILITÉ



04

PROCESS DE
CANDIDATURE

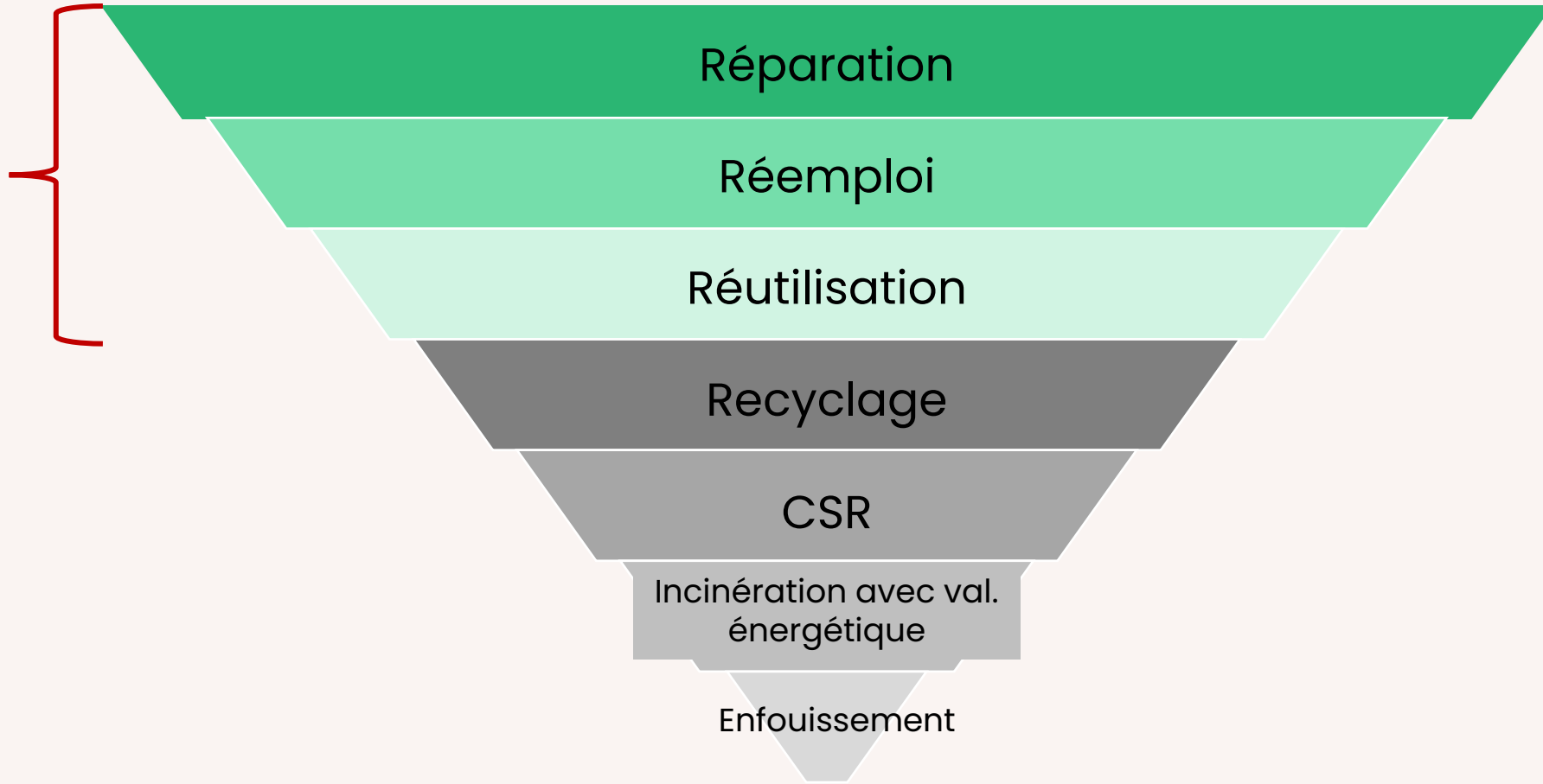


- ✓ Créé en 2008 en réponse à **la loi REP (Responsabilité Élargie du Producteur)** pour les Textiles d'habillement, Linge de maison et Chaussures.
- ✓ Une SAS à **but non-lucratif** agréée par les pouvoirs publics français.
- ✓ Assure, pour le compte des entreprises qui mettent des textiles et chaussures sur le marché français, la **prévention et la gestion de la fin de vie de ces articles.**
- ✓ 30 associés, 4 fédérations.
- ✓ Un Conseil de 12 membres élus parmi ces 30 associés, présidé par Didier Soufflet.



Priorité sur la prévention via la réparation et la seconde main

Prévention



Développer une seconde main désirable et locale en substitution au neuf

Les objectifs

1.

Encourager et améliorer la traçabilité

2.

Mesurer et partager les résultats de la filière

3.

Développer le reconditionnement

4.

Fédérer et connecter les acteurs

5.

Convaincre les citoyens grâce à une bonne expérience client et une offre appropriée filière

Les dispositifs financiers au service de la Seconde main

Fonds Réemploi Réutilisation

Soutien
traçabilité

Re_fashion



Acteur de l'ESS

AMI
Délégués

Têtes de réseaux
de l'ESS*



Acteur de l'ESS

*Conventionnent, reçoivent une enveloppe, et assurent le suivi avec Refashion

Financement d'actions complémentaires

Appel à projets

Re_fashion



Tout acteur éligible

Bilan des AAP Seconde main Refashion de 2023-2025

2023-2025

**+3,5M€
engagés**

59 lauréats
dont 86% projets clôturés

**362 tonnes
additionnelles
réemployées**



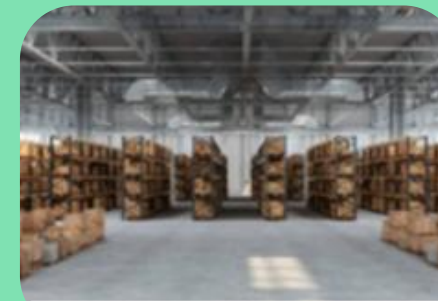
Reconditionnement



**Coopération
territoriale**



Vente digitale



**Stockage
préservant**

Sommaire

01

CONTEXTE



02

L'AAP 2026



03

ELIGIBILITÉ



04

PROCESS DE
CANDIDATURE



Les trois grandes missions de l'AAP 2026

1. Aider les acteurs à **optimiser et fluidifier leurs flux**

2. Développer les volumes via **l'attractivité de l'offre** de seconde main

3. Accompagner le **passage à l'échelle et la coopération** entre acteurs





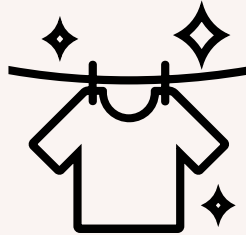
Approvisio
nnement

Hors scope



Tri

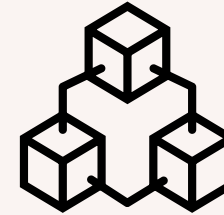
Hors scope



**Préparation et
(re)conditionnement**

- ↑ Caractérisation, **sélection et référencement** des produits de seconde main
- ↑ **Développement des volumes à travers l'entretien :** hygiénisation et nettoyage
- ↑ **Et la Réparation**

Solutions tech B2B



Logistique

- ⊞ Solutions de **traçabilité** et d'inventaire
- ⊞ **Optimisation** des flux internes
- ⊞ Outils de **logistique**
- ⊞ Stockage préservant et **massification**



Distribution

Hors scope

TROIS FORMATS

1

AMORCAGE

Financement de
projets
à petite échelle

20 000€ à 50 000 €
12 mois max

2

DÉVELOPPEMENT

Financement de
l'accélération et du
changement d'échelle
de projets existants

200 000€ max
24 mois max

3

INDUSTRIALISATION

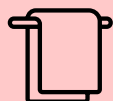
Financement de
l'industrialisation de
solutions

1 000 000€ max
24 mois max

PÉRIMÈTRE



Textiles
d'habillement



Linge de
maison



Chaussures

PART DE L'ENVELOPPE FINANCÉE

50 %
max du montant
global

Sommaire

01

CONTEXTE



02

L'AAP 2026



03

ELIGIBILITÉ



04

PROCESS DE
CANDIDATURE



Sélection des projets



DO

- Des projets portant sur un gisement **post-consommation** provenant des ménages collectés par des opérateurs **conventionnés chez Refashion**
- Des projets de **coopération**, de synergie entre acteurs, pour **massifier et optimiser la préparation et le reconditionnement** des articles
- Des projets d'**innovation** sur des sujets de sélection, de préparation, de logistique, ou de vente B2B, afin de **booster les volumes de seconde main** en France



DON'T

- Les projets :
 - sur des **produits hors périmètre** de la filière TLC, ou sur des invendus de TLC
 - de **création de nouvelles structures** de réemploi réutilisation
 - de **sensibilisation et d'animation** au grand public à travers des ateliers
- Les activités
 - de **collecte et de tri**
 - d'**upcycling**
 - de **recyclage**

Deux solutions :

Vous faites de la collecte
-
vous êtes éligibles au conventionnement

Si vous collectez des TLC (toutes catégories), quel que soit leur état, faites une demande de conventionnement dès maintenant

Pas de collecte
-
vous n'êtes pas éligible au conventionnement

Vous devez conclure un partenariat avec un Opérateur de Collecte ou de Tri conventionné par Refashion

Pour rappel : seuls les acteurs de l'ESS peuvent effectuer l'action d'écrémage (prélever les pièces de meilleure qualité)

Équipement, logiciels, matériels

Machines, consommables, ...

Formations

Formations reconnues par l'Etat uniquement

Personnel, Temps de travail interne

≈35% du projet

Sous-traitance

Max 20% du projet

Ingénierie et conduite de projets (dont ACV)

Seulement pour les projets Développement et Industrialisation

⇒ **Frais généraux** (max 5% du projet)

Exemple

ReScale

*Projet de massification de
TLC reconditionnés*

Objectifs du projet

- ⇒ Augmenter significativement les volumes de textiles et chaussures réemployés via une plateforme de préparation et de reconditionnement industrielle mutualisée
- ⇒ Développer des standards et référentiels sectoriels (protocole de reconditionnement, ...)

Les acteurs membres du projet

Acteur de l'ESS

MEM

Facilitateur
technologique

Dépenses financées

Logiciel ERP
Machines à laver industrielles, tunnel d'hygiénisation
Réparation
Système de traçabilité (RFID, ...)
Temps de travail interne
Ingénierie, Bilan carbone et ACV...

03. Eligibilité

Les conditions d'éligibilité



Justifier d'une activité de réemploi réutilisation des Textiles d'habillement, Linge de maison et Chaussures (TLC) depuis plus d'un an



Être conventionné Refashion

OU

S'engager à s'approvisionner via un Détenteur de Point d'Apport Volontaire ou un Opérateur de tri conventionné Refashion



Justifier du déploiement du projet sur le territoire français



Être porté par une seule entité

Sommaire

01

CONTEXTE



02

L'AAP 2026



03

ÉLIGIBILITÉ



04

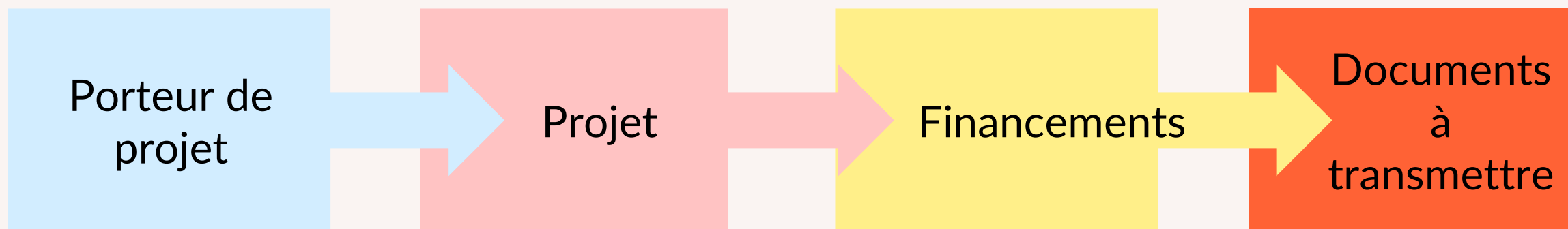
PROCESS DE
CANDIDATURE



Un processus digitalisé via une plateforme dédiée



4 sections à compléter :



**Prévoir minimum 1h une fois les
justificatifs rassemblés pour la
complétion du dossier**



POUR ALLONGER LA DURÉE DE VIE DES PRODUITS GRÂCE AU RECONDITIONNEMENT, DÉVELOPPER LES VOLUMES RÉEMPLOYÉS RÉUTILISÉS LOCALEMENT ET DÉVELOPPER LA CONFIANCE DES CITOYENS DANS LA SECONDE MAIN.

Règlement de l'AAP Seconde main Refashion 2026

Date limite de dépôt des dossiers de candidature : 24 mai 2026 à 23:59 (CET)

Refashion est l'éco-organisme de la filière des Textiles d'habillement, Linge de maison et Chaussures (TLC) agréé par les pouvoirs publics français.

Sa mission est de fédérer tous les acteurs de la filière pour développer l'éco-conception, la collecte, le réemploi, la réutilisation et le recyclage des TLC en optimisant la gestion des ressources matières, financières et humaines.

Tous les candidats devront prendre connaissance et accepter le **Règlement intérieur**.

A l'inscription sur la plateforme :

- Lire le règlement intérieur
- L'accepter en cochant la case dédiée à cet effet

Lors du process de candidature :

- Télécharger le Règlement intérieur
- Le signer, le dater
- Le recharger sur la plateforme

Après sélection de votre projet, une **convention** sera rédigée et signée par les deux parties, Refashion et le porteur de projet, avec des conditions sur :

- Les financements
- Les livrables
- Les phases de GO/NO GO

Tableaux financiers à remplir :

Fiches infos générales

Type d'enveloppe souhaitée :

Liste déroulante : sélectionner le bon champs

Nom du projet :

Pour tous

Nom de la structure (porteur du projet) SIRET (14 chiffres)

Représentant légal

M. Mme Nom

Prénom

Fonction

Courriel

Tél.

Adresse

Signataire par délégation (à compléter si différent du représentant légal). Joindre impérativement la délégation de pouvoirs

M. Mme Nom

Prénom

Fonction

Courriel

Tél.

Référent administratif & financier

M. Mme Nom du contact

Fonction

Adresse

Déroulé du projet
Étapes & échéances détaillées :

Phases	Début (mois/année)	Fin (mois/année)	Description de l'étape du projet	Livrables	Structure(s) impliquée(s)	MONTANTS EN EUROS				
						1ère année	2ème année	3ème année	...	TOTAL
1										0
2										0
3										0
4										0
Dépenses						0	0	0	0	0

Tableaux financiers à remplir : *Suivi des dépenses*



Dépenses éligibles à partir du **24/05/2026**
Toutes les dépenses sont à indiquer **Hors Taxes**

Pour tous



AAP Seconde main Refashion 2026

Nom du projet	
Nom du porteur de projet	

Tableau 1 : DÉPENSES LIÉES À L'ÉQUIPEMENT DE MATÉRIELS ET LOGICIELS LIÉES AU PROJET

Code ligne	Description
1a	
1b	
1c	
1d	
1e	
T1	Total

Descriptions des
dépenses prévues
Ex : Achat d'une
machine à laver
industrielle de 25 kg

Montants des dépenses
prévisionnelles complétés
lors du dépôt de dossier

Prévisionnel (à compléter pour la candidature)	Réalisé (sera à compléter si vous êtes lauréats, lors du déploiement de votre projet)			
	<i>Plusieurs réunions débouchant sur plusieurs versements peuvent être ajoutées en fonction du projet</i>			
	1ère réunion avec versement (avant le XX/XX/XX)		X ème réunion avec versement (avant le XX/XX/XX)	
	Nom justificatif associé	Montant HT facturé	Nom justificatif associé	Montant HT facturé
Remplir les 100% des dépenses engagées, les 50% se calculent automatiquement				0,00
				0,00
				0,00
				0,00
				0,00
Montant total en I (I)				0,00
		0,00		0,00

Les **totaux** se calculent
automatiquement
(notamment pour les
catégories plafonnées
à 5% ou 20%)

Tableaux de suivi de projets,
applicable pour les lauréats

Tableaux financiers à remplir :

Compte de résultats et plan de financement



**Formats
Développement et
Industriel uniquement**

	Exercice en cours (1)	Année 2	Année 3	Année 4
Chiffre d'affaires (HT) total de l'entreprise par an				
<i>dont chiffre d'affaires généré par les résultats du projet par an (2)</i>				
<i>dont volume de ventes en unités du projet déposé par an (2)</i>	0	0	0	0
+ production immobilisée	0	0	0	0
+ production stockée	0	0	0	0
A. TOTAL DES PRODUITS D'EXPLOITATION	-	-	-	-
Achat de matières premières et marchandises	-			
+/- Variation de stock de matières et marchandises				
+ Autres achats et charges externes				
<i>dont sous traitance</i>				
<i>dont crédit bail - redevances</i>				
B. TOTAL CONSOMMATION EN PROVENANCE DE TIERS	-	-	-	-

C. VALEUR AJOUTEE (A-B)		Exercice en cours (1)	Année _	Année _	Année _	Année _
+ Subvention d'exploitation	Dépenses du projet déposé (Ingénierie, investissements,...) (2)					
- Impôts et taxes	Dépenses post projet déposé - (Investissements, lancement commercial...) (3)					
- Charges de personnel	Investissements courants hors projet (4)					
D. EXCEDENT BRUT D'EXPLOITATION	Besoin en fonds de roulement (5)					
- Dotation aux amortissements	Augmentation (+)					
- Autres charges d'exploitation	Diminution (-)					
+ Autres produits d'exploitation	Remboursement de crédit					
	Divers (dont distribution de dividendes)					
	TOTAL DES BESOINS	-	-	-	-	-

Equipement et matériel

Lavage – Nettoyage – Séchage



	NEUF	OCCASION
Lave-linge professionnel (8-20 kg)	4 000 € - 8 000 €	1 500 € - 7 000 €
Lave-linge professionnel (20-40 kg)	20 000 € - 40 000 €	4 500 € - 15 000 €
Lave-linge domestique ou semi-professionnel (8-10 kg)	1 500 € - 4 000 €	300 € - 3 500 €
Lave-linge séchant combiné domestique (~7 kg)	300 € - 900 €	80 € - 500 €

SOURCES :

- Projets des Appels à Projets Seconde main Refashion de 2023 à 2025
- Sites des équipementiers
- Occasion : Leboncoin, FB Marketplace, Pro-electro.fr, matériel-banchisserie

Document non contractuel

Tableau de traçabilité des tonnages à remplir



Indicateurs	Année 2024	Année 2025	2026	Méthode de traçabilité (pesée, sacs, caisse...) / Détails du calcul	Année 2026 (estimé)	Année 2027 (estimé)	Méthodologie utilisée pour obtenir les chiffres (estimation argumentée et méthodologiquement justifiée autant que faire se peut)
			Jan-Avril		Projection Mai- Déc		
Tonnages Textiles d'habillement, Linge de maison et Chaussures (TLC) usagés collectés (en tonnes)	50	65	20		50	75	
<i>dont orientés vers le réemploi / réutilisation en France</i>	25						
<i>dont écrémés (en tonnes)</i>							
Taux de réemploi (%) = crème/collecte	50%						

Si non concerné, mettre 0

POUR LES TONNAGES "CREME/VENTE EN FRANCE" UNIQUEMENT = Tonnages effectivement réemployés/réutilisés en France

Indicateurs	Année 2024	Année 2025	2026	Méthode de traçabilité (pesée, sacs, caisse...) / Détails du calcul	Année 2026 (estimé)	Année 2027 (estimé)	Méthodologie utilisée pour obtenir les chiffres (estimation argumentée et méthodologiquement justifiée autant que faire se peut)
			Jan-Avril		Projection Mai- Déc		
Total dont orienté vers le réemploi réutilisation en France (en tonnes)	25	33	9		30	45	
<i>dont reconditionné (hygiénisé, nettoyage, réparation...) (en tonnes)</i>							
B2C : Tonnages effectivement vendus (en tonnes)	17	28	6		29	42	
<i>dont en physique (en tonnes)</i>	10						
<i>dont en digital (en tonnes)</i>	7						
B2C : Prix de vente moyen (€) /pièce							
B2B : Tonnages vendus à des professionnels (en tonnes)							
Taux d'écoulement (%) = vendus/orienté crème							

Si non concerné, mettre 0

Tonnages réemployés tracés et méthodologie de traçabilité avant l'AAP (2024, 25, début 26)

Estimation de tonnages réemployés supplémentaires grâce à l'AAP et justifications (dans la mesure du possible)

Candidature: question sur l'impact environnemental simplifiée



Reco :



**EMPREINTE PROJET :
ÉVALUER L'EMPREINTE
ENVIRONNEMENTALE
D'UN PROJET**

Niveau 1 : Qualitatif

Outil en ligne : [Base Empreinte®](#) développé par l'ADEME

Pour les lauréats: étude plus approfondie à réaliser



Reco :



**EMPREINTE PROJET :
ÉVALUER L'EMPREINTE
ENVIRONNEMENTALE
D'UN PROJET**

Format Amorçage

Niveau 1 : Qualitatif
Outil en ligne : [Base Empreinte®](#)

Formats Développement
et Industriel

Niveau 3 : Multicritère simplifié (à minima)
Coût et réalisation d'une Analyse du Cycle de Vie à intégrer dans les dossiers

Catégories d'impacts recommandées

Liste non exhaustive à adapter selon les sujets :



- Changement climatique : principalement lié à l'énergie au transport



- Pollution de l'air : notamment lié à la combustion d'énergies fossiles



- Pollution de l'eau : utilisation de produits chimiques, déchets organiques



- Toxicité humaine : utilisation de produits dangereux



- Utilisation des ressources : réduction des déchets vs gaspillage, réutilisation, etc.



- Utilisation de la ressource en eau

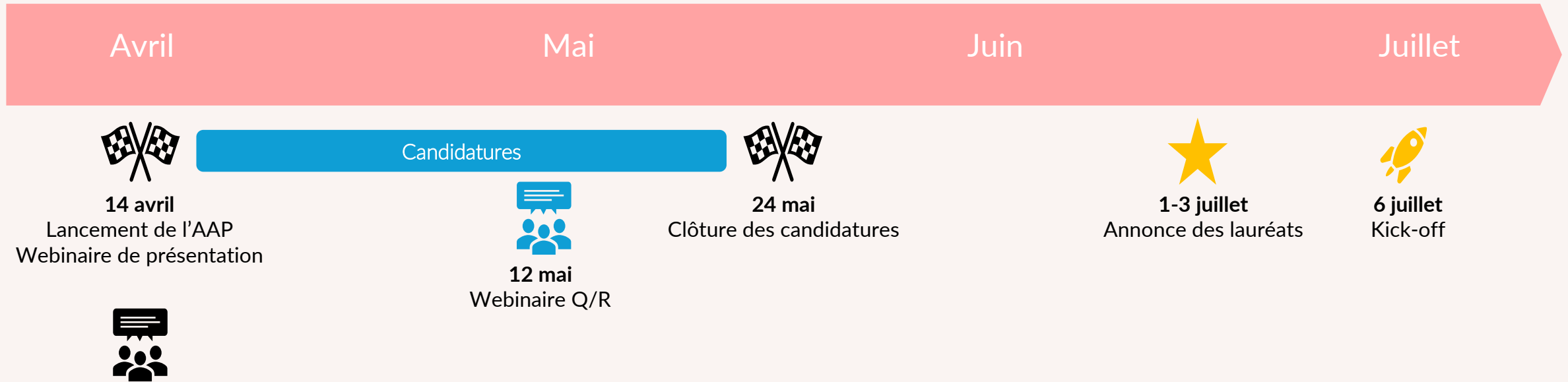


- Utilisation des sols : emprise au sol des activités, construction d'un nouveau bâtiment, etc.



Critères d'évaluation des projets	Pondération
1. Augmentation des volumes réemployés prévue par rapport aux objectifs du Projet	35%
2. Cohérence et équilibre entre moyen et ambition	15 %
3. Qualité technique du projet	10 %
4. Qualité de la traçabilité des flux	10 %
5. Critère de proximité et dimension collective	10 %
6. Bénéfices sociaux (dont insertion)	10%
7. Coopération	10%

Prochaines étapes



Webinaire de questions/réponses : inscrivez-vous !



12 mai



**Merci de votre
attention !**

Des questions ?

Contact : aapreemploi@refashion.fr



Re_fashion

Changeons notre mo(n)de, durablement.