

Re_fashion



Appel d'Offres
Préparation de flux TLC en CSR

Webinaire de lancement – 28 mai 2026

Règles et informations

- Le webinaire est enregistré : un **replay** sera disponible sur la chaîne [YouTube de Refashion](#)
- Posez vos questions dans l'espace **Q&R**. La présentation sera suivie d'un temps dédié aux questions/réponses. Vous pouvez nous contacter après le webinaire sur notre adresse mail dédiée : ao@refashion.fr
- La **présentation sera envoyée** à chaque participant par mail
- Les **acronymes** à retrouver tout au long de la présentation :
 - *TLC = Textiles d'habillement, Linge de maison, Chaussures*
 - *CSR = Combustibles Solides de Récupération*

Les intervenantes



**Virginie
MARSEILLE**
Directrice des
Opérations



Agnès VERGES
Responsable des
programmes
stratégiques
opérations



**Romane
BARGE**
Cheffe de projet
valorisation -
CSR



**Marc TOUNSI-
GOFFIN**
Responsable
Traçabilité

Sommaire

- 1. À propos de Refashion**
- 2. La structure et la définition du marché**
- 3. Modalité de consultation**
- 4. Comment soumettre une offre ?**
- 5. Session Questions/Réponses**

1. À propos de Refashion

Notre mission

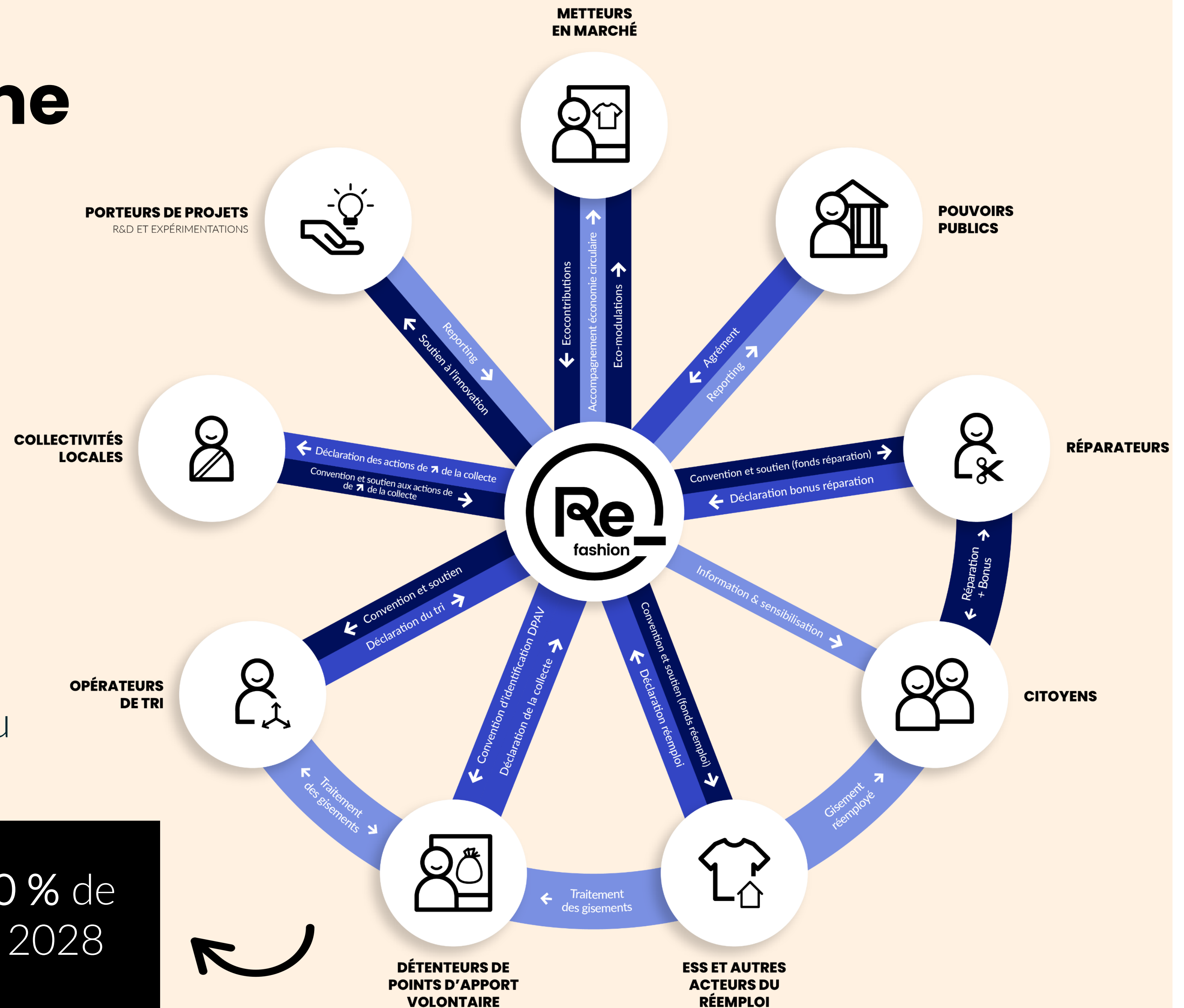


La mission de l'éco-organisme est de contribuer à la prévention et à la gestion de la fin de vie des produits mis sur le marché à destination des particuliers sur le territoire français



**Prévention, Réparation, Réemploi,
Collecte, Tri, Réutilisation, Recyclage,
Valorisation énergétique**

L'écosystème



→ Un objectif structurant du CDC 23-28 :

Collecter séparément 60 % de la mise en marché d'ici 2028

Les chiffres clefs de la Filière



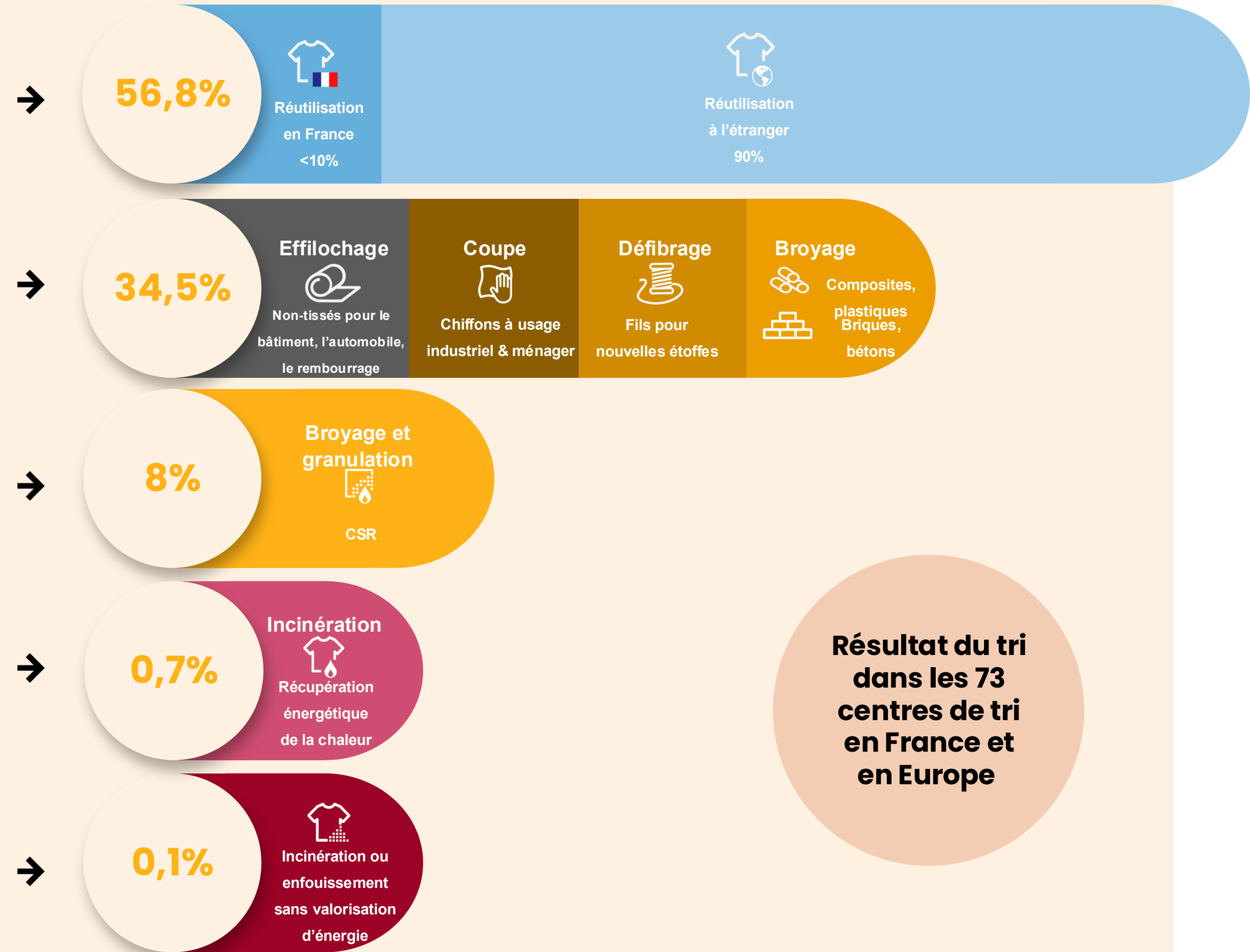
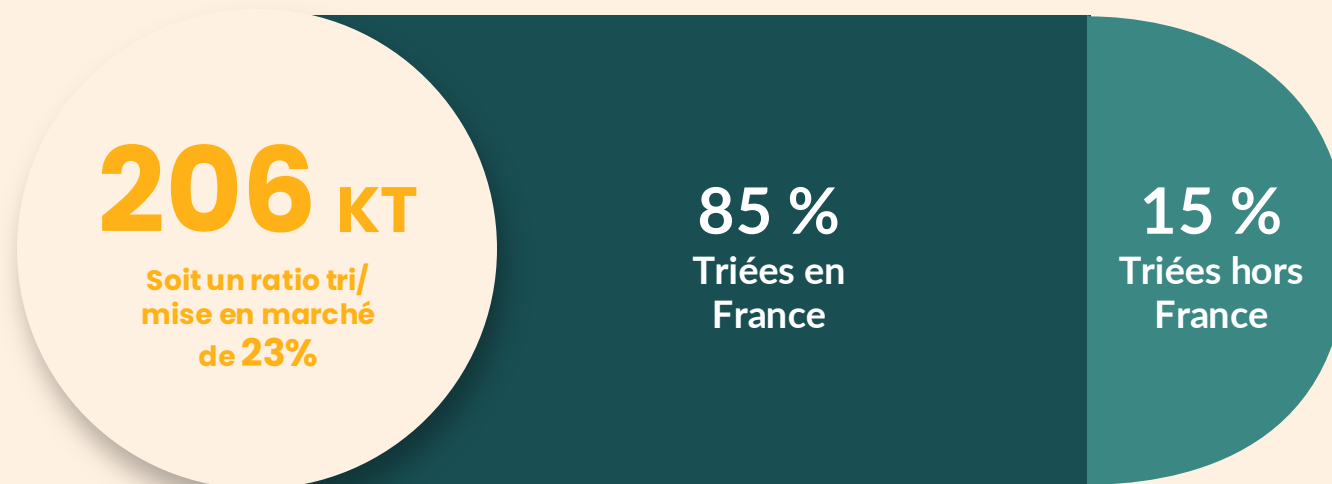
Mise en marché des marques contributrices



Collecte des textiles et chaussures par des opérateurs conventionnés



Tri et régénération par des opérateurs conventionnés



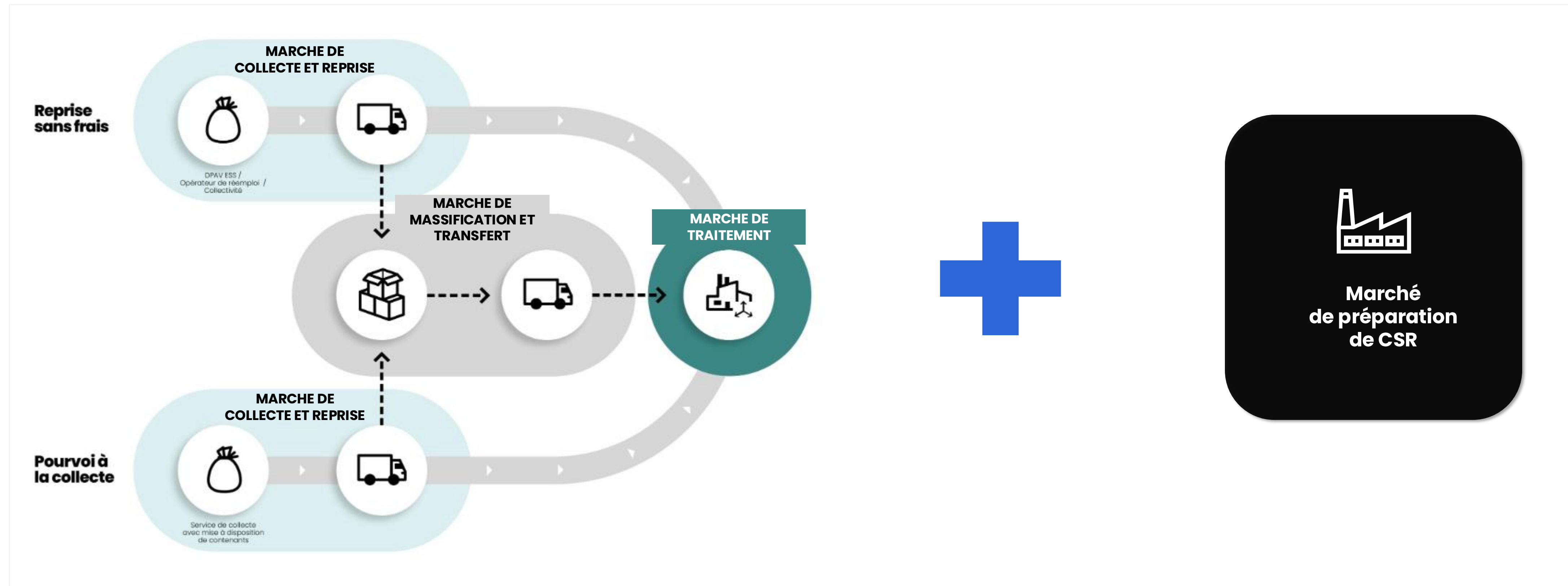
Résultat du tri dans les 73 centres de tri en France et en Europe

2. La structure et la définition du marché

Articulation des dispositifs opérationnels

Dispositif opérationnel de Refashion

Dispositif complémentaire



L'objectif ? Compléter les dispositifs existants afin d'apporter des solutions supplémentaires pour la prise en charge et l'orientation des flux jusqu'à leur traitement final

Le **Bon de Commande** spécifiera le lieu d'expédition des TLC Usagés à Réceptionner au Centre de Préparation de CSR

Typologie des flux TLC Usagés du marché



Annexe 2 – Description des TLC Usagés

Les TLC Usagés objets du Marché pourront provenir de trois **Catégories** principales de flux, selon leur typologie :

- 1 Mélange de déchets composé de Textiles, Linges de maison et Chaussures
- 2 Déchets composés de Textiles et Linges de maison
- 3 Déchets composés de Chaussures

Au sein de ces catégories :

- Le taux maximum de **déchets autres que des TLC Usagés** est estimé à **10 % en poids** (ex : rideaux, oreillers, maroquineries, etc.)
- Le taux de **déchets dangereux** est estimé à **0 %**

Ces TLC Usagés pourront être livrés selon différents type de conditionnement en fonction de leur provenance*. Majoritairement, de l'ordre de 90 %, ils seront conditionnés en sacs de 30 à 150 L. Ils pourront aussi être en curons / big-bags ou en balles.

* Identification des flux distinctement en fonction de la France métropolitaine et les DROM COM

Le **Bon de Commande** spécifiera la Catégorie des TLC Usagés à Réceptionner au Centre de Préparation de CSR

Description des prestations du marché



Le marché est composé de deux **Prestations** :

1

Prestation de Traitement (**PU-1-2-3 en €/tonne en fonction de la Catégorie de flux et de la provenance**)

- Opérations de réception des TLC Usagés
- Préparation en CSR
- Valorisation Energétique

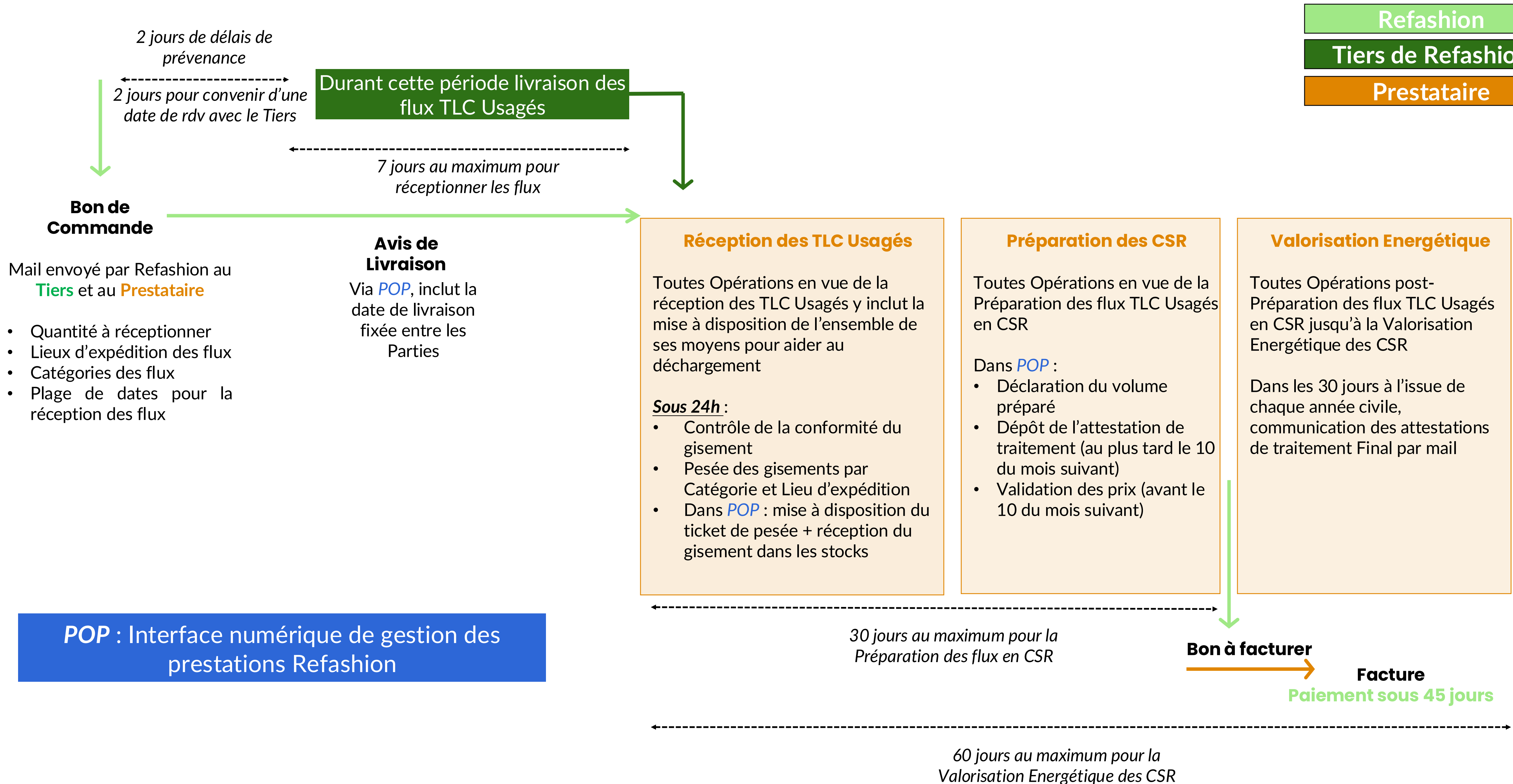
Zoom

2

Prestation d'Audits, Visites, Bilans (**PU-4 en €/4h**)

- Participation et préparation des réunions d'audits et de bilan accompagner de Refashion ou son auditeur

Schéma de la prestation de traitement



3. Modalité de consultation

Accès à la consultation



1

Tout candidat, quelle que soit sa forme sociale et l'Etat membre de l'Union européenne dans lequel il a son siège, peut déposer une offre

2

Les candidats qui sont des Entreprises Liées et qui soumettent des offres séparées sont tenus de déclarer à Refashion, de leur propre initiative, leurs liens. Les Candidats Liés peuvent soumettre des offres séparées uniquement si ces offres sont autonomes et indépendantes

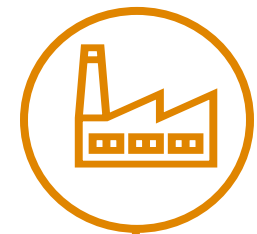
3

Une offre doit être portée par l'exploitant en titre d'une installation de préparation et mentionner au minimum une installation de valorisation

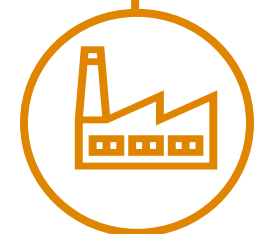
4

La sous-traitance n'est pas autorisée pour la préparation des déchets TLC usagés en CSR mais elle est toutefois permise pour le traitement final et les opérations de réception. Le candidat devra déclarer avec son offre la liste des installations valorisant les CSR préparés

Composition de l'offre



Une **installation de préparation de CSR** pour laquelle le candidat soumet une offre



Une ou plusieurs **installations de Valorisation Energétique** dans lesquelles seront valorisés les CSR



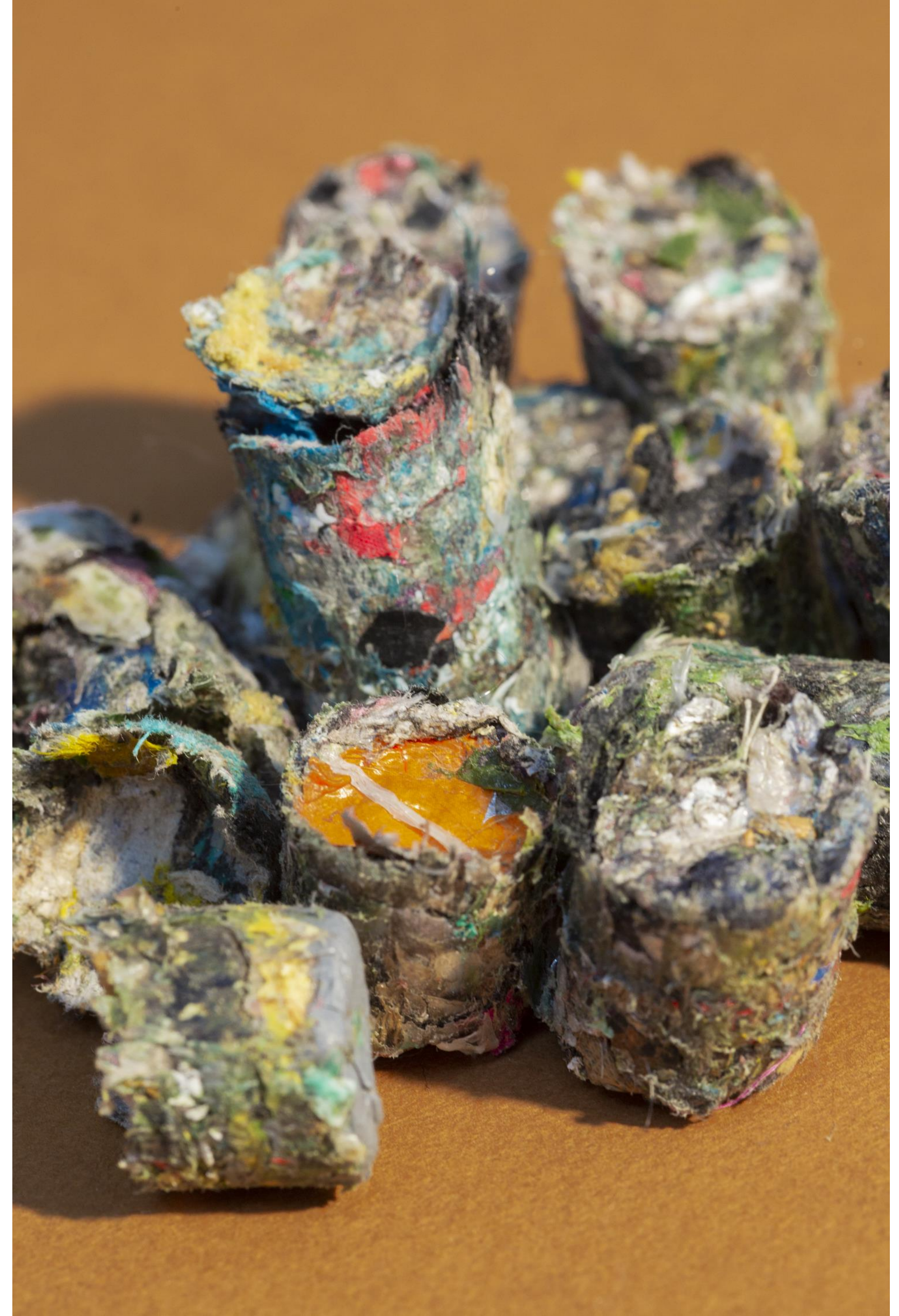
Une **capacité annuelle maximale** de traitement de TLC usagés



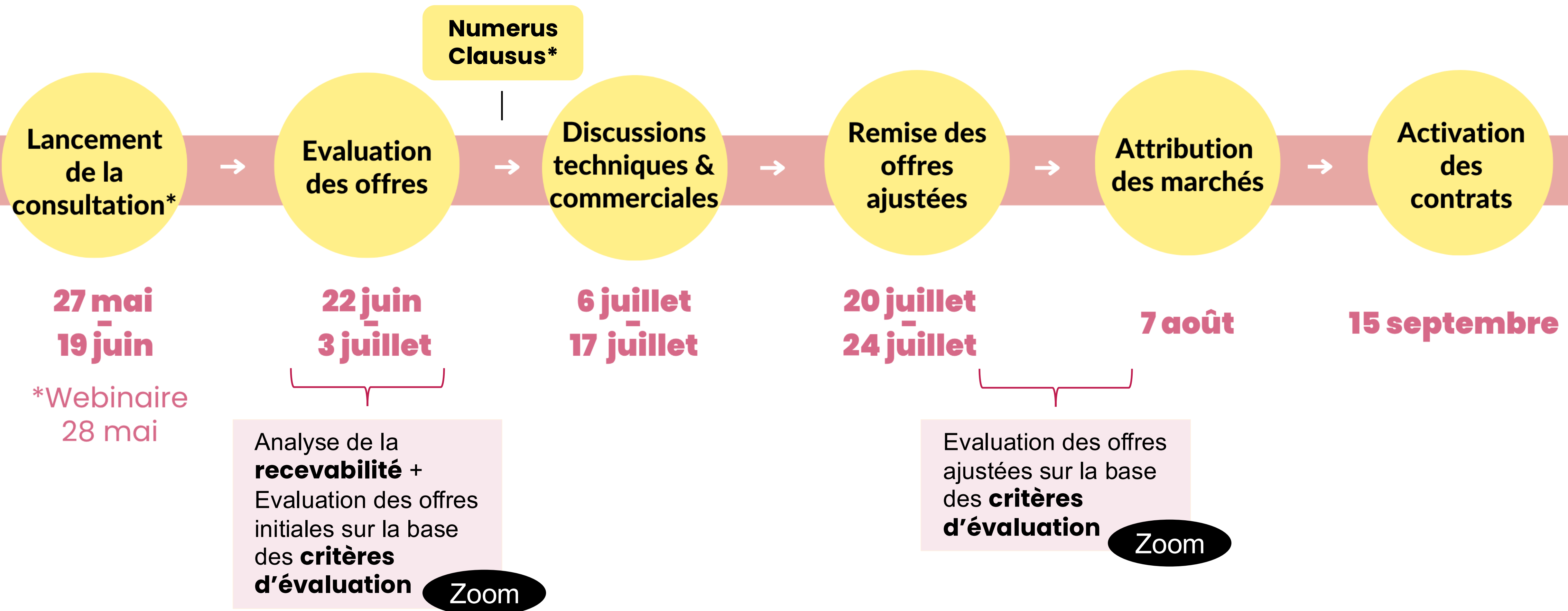
Une **capacité hebdomadaire maximale** de traitement de TLC usagés

Pour ce Marché, **un lot correspond à un site**. Si vous souhaitez candidater avec plusieurs sites, vous devrez donc soumettre **une offre distincte pour chacun des sites concernés**

Contrat pour une période ferme du 15 septembre 2026 au 31 décembre 2028, renouvelable deux fois 1 an



Calendrier de la consultation



* **Numerus clausus** : nombre maximum d'offres qui pourront être retenus à l'issue de l'appel d'offres. Pour ce marché, Refashion sélectionnera un nombre de titulaires compris entre **7 et 11**, en fonction du nombre d'offres recevables reçues. Le nombre exact de titulaires qui pourront être retenus sera communiqué avant le lancement des discussions techniques et commerciales.

Recevabilité de l'offre

Les critères de recevabilité déterminent les règles appliquées pour déterminer si un dossier est ou non recevable

- 1 Respect de la date limite de remise de l'Offre Initiale
- 2 Dépôt d'un dossier complet, avec tous les documents demandés dans le Règlement, selon les modalités de soumission
- 3 Respect du droit de la concurrence lors de la soumission d'une offre
- 4 Respect des exigences relatives à la déclaration des liens entre entreprises liées soumettant des offres séparées
- 5 Chaque offre du candidat doit être déposée indépendamment de ses autres offres

À partir du 6 juillet 2026, les candidats **dont les offres auront été jugées recevables** pourront être invités à des échanges techniques et commerciaux (négociation de gré à gré). Ces discussions permettront de clarifier certains points, voire d'ajuster les offres si nécessaire.

Les candidats dont les offres sont irrecevables seront informés par courriel dans un délai d'au plus 15 jours ouvrés après la clôture de la consultation.

Les critères d'évaluation



Technique et qualité de la prestation : 35 points

Ce critère évalue :

- Les capacités de réception et de traitement des TLC usagés,
- La souplesse et l'adéquation des prestations proposées avec les déchets TLC usagés,
- La performance technique du procédé de préparation de CSR,
- Le respect des exigences de traçabilité tout au long de la chaîne, de la réception au traitement final des TLC usagés.

Une attention particulière sera portée à la **conformité avec les prérequis des conditions générales incluant les obligations du prestataire.**

Prix : 25 points

Le mieux-disant obtiendra la meilleure note.

Insertion : 15 points

L'évaluation se base sur **le taux d'emploi en insertion** : plus le ratio entre le nombre d'ETP en insertion et le nombre total d'ETP sur les **trois dernières années** est élevé, plus la note sera favorable.

Proximité : 15 points

Ce critère est évalué selon les deux éléments suivants :

- La distance du site de préparation au barycentre de la France,
- La distance du site de préparation à ses exutoires.

RSE (Innovation & Environnement) : 15 points

Ce critère prend en compte :

- La performance environnementale du procédé de préparation de CSR,
- La présence de labels environnementaux et une stratégie active de réduction des émissions de GES et polluants,
- Les démarches ou solutions innovantes portées en matière de responsabilité sociétale et environnementale.

4. Comment soumettre une offre ?

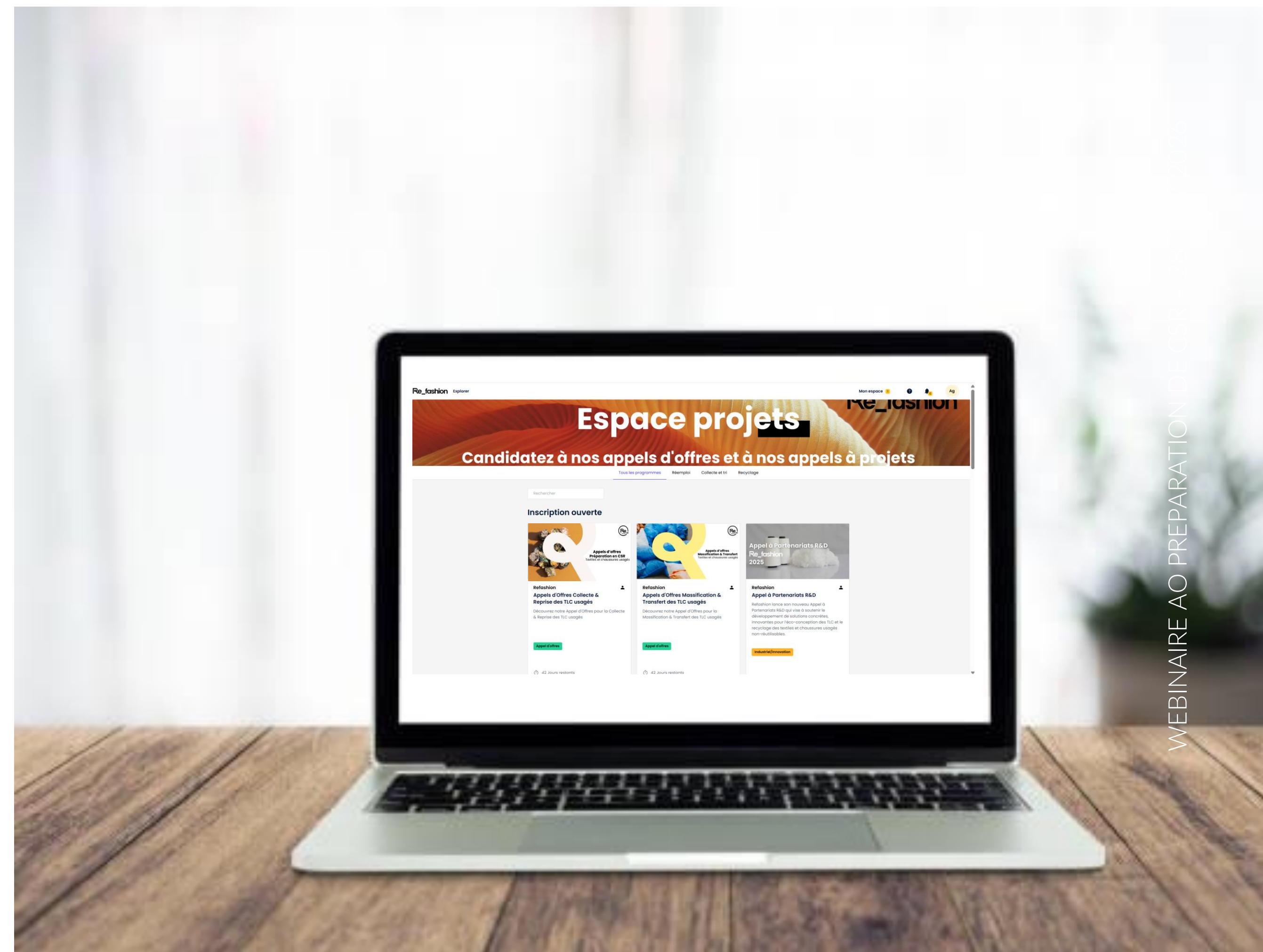
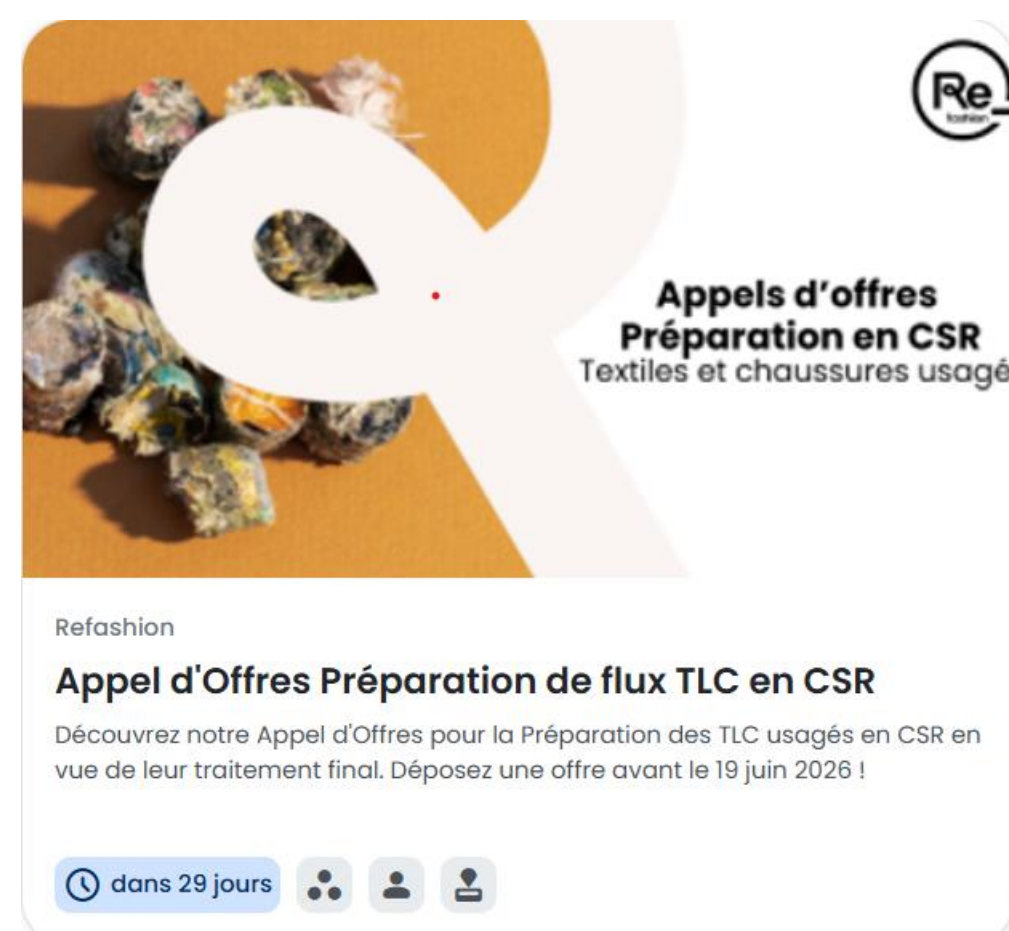
Un processus simplifié et digitalisé via une plateforme dédiée (1/2)



Vous aurez besoin de :

Vous connecter sur notre plateforme en ligne pour accéder au programme dédié au marché de Préparation de CSR

 [Espace-projets.refashion.fr](https://espace-projets.refashion.fr)



WEBINAIRE AO PREPARATION

Un processus simplifié et digitalisé via une plateforme dédiée (2/2)

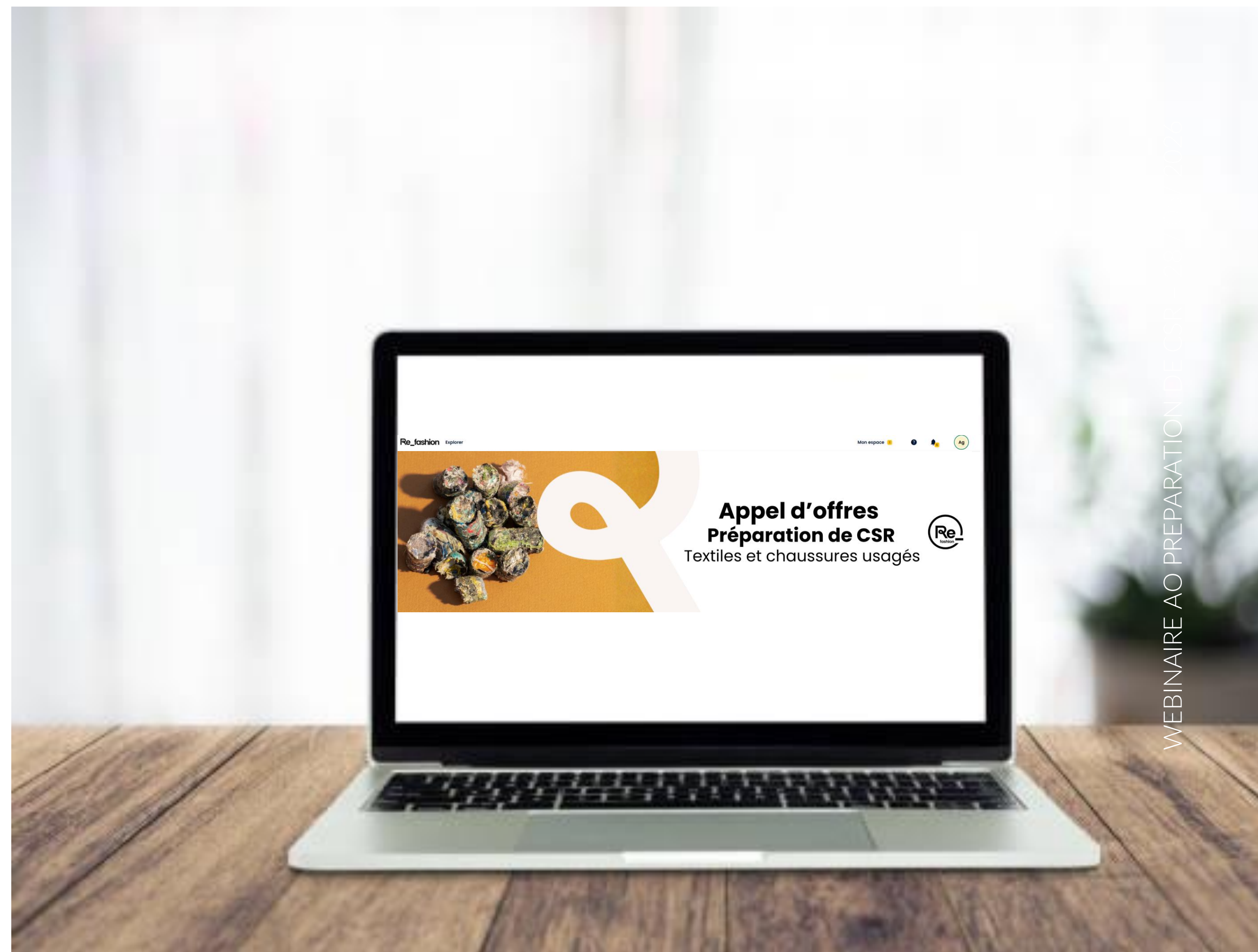


👉 Pour candidater :

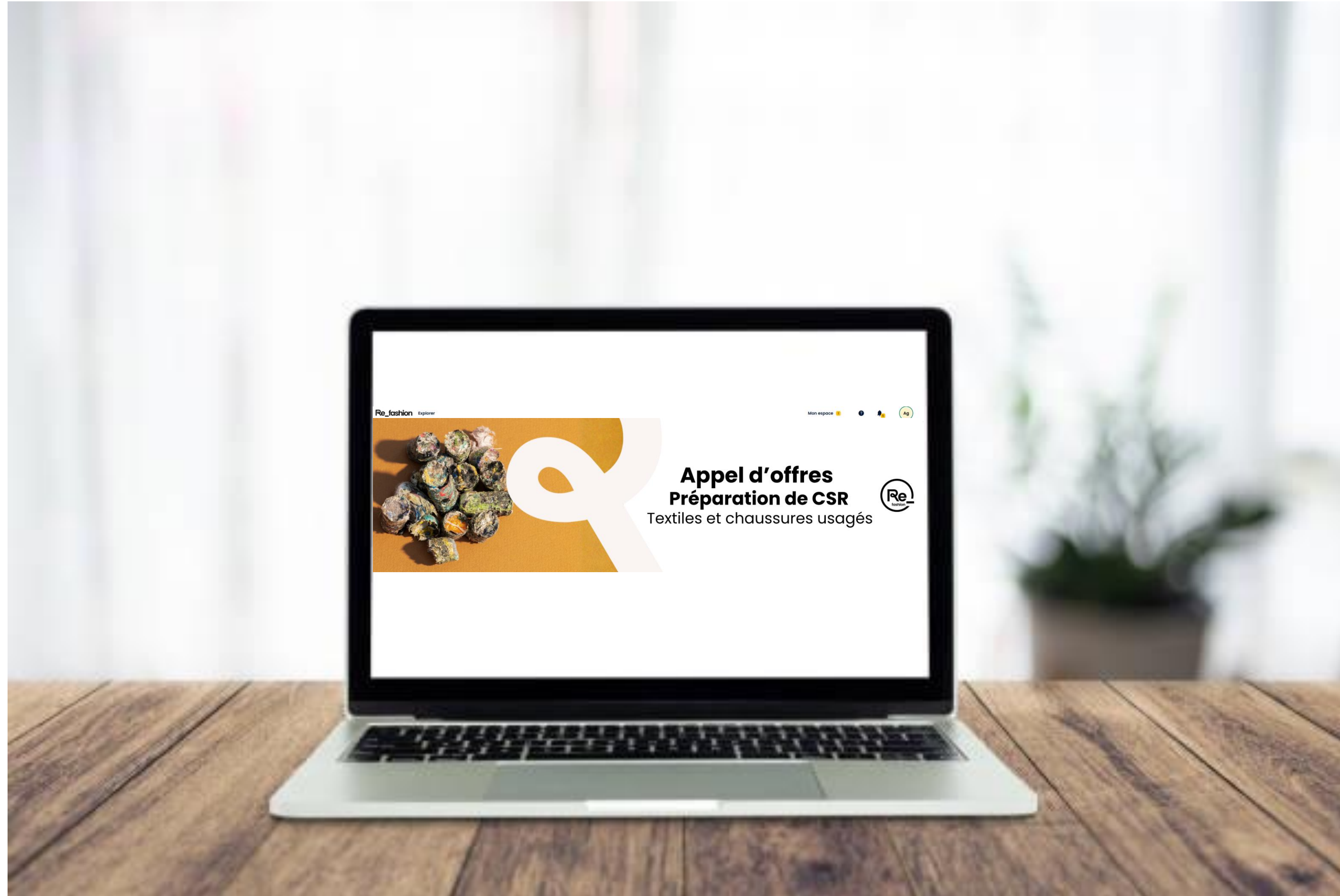
- 1) Cliquez sur le bouton en haut à droite « **PARTICIPER** »
- 2) Créez votre compte puis téléchargez les documents de l'Appels d'Offres dans l'onglet *Ressources*
- 3) Complétez le formulaire cadre de réponse avec les informations et documents nécessaires
- 4) Soumettez le formulaire une fois celui-ci complété. Vous avez ensuite la possibilité de soumettre une nouvelle offre en cliquant sur « **Nouvelle participation** »

› Important ! ‹

Une fois le formulaire soumis vous pourrez toujours modifier vos réponses jusqu'à la fin de la période de consultation le 19/06/2026 inclus



Prise en main de la plateforme



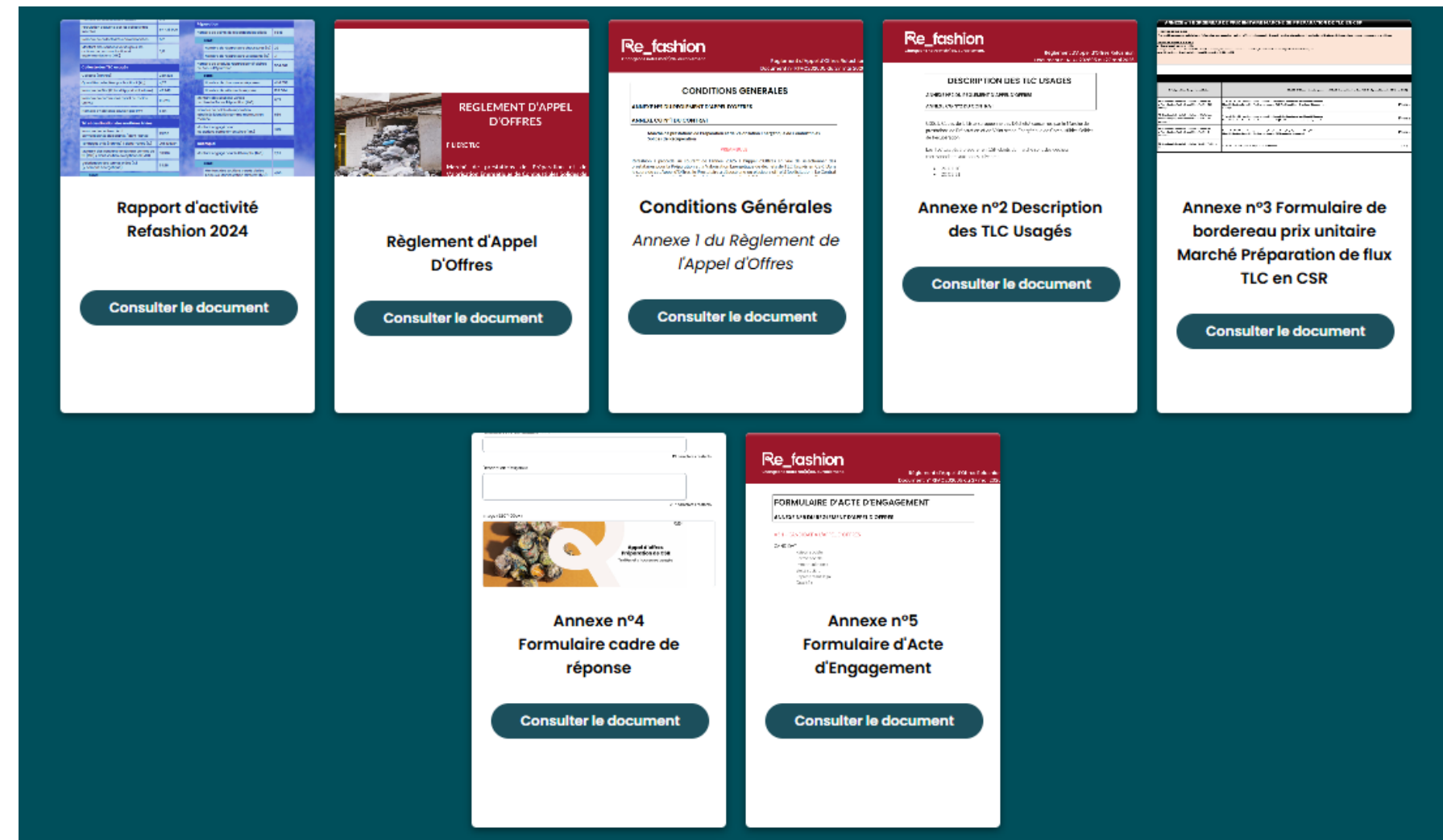
Les pièces constituant le dossier d'Appel D'offres

Une fois que vous aurez créé votre compte vous pourrez accéder à l'ensemble des documents constituant le dossier d'Appel d'Offres dans l'onglet **Ressources**



Règlement d'Appel d'Offres

- *Annexe n°1 Conditions Générales*
- *Annexe n°2 Description des TLC Usagés*
- *Annexe n°3 Formulaire de bordereau de prix unitaire*
- *Annexe n°4 Formulaire cadre de réponse (= formulaire à compléter sur la plateforme)*
- *Annexe n°5 Formulaire d'Acte d'Engagement (= signature de l'offre soumise)*



Le formulaire de participation

(une soixantaine de questions)

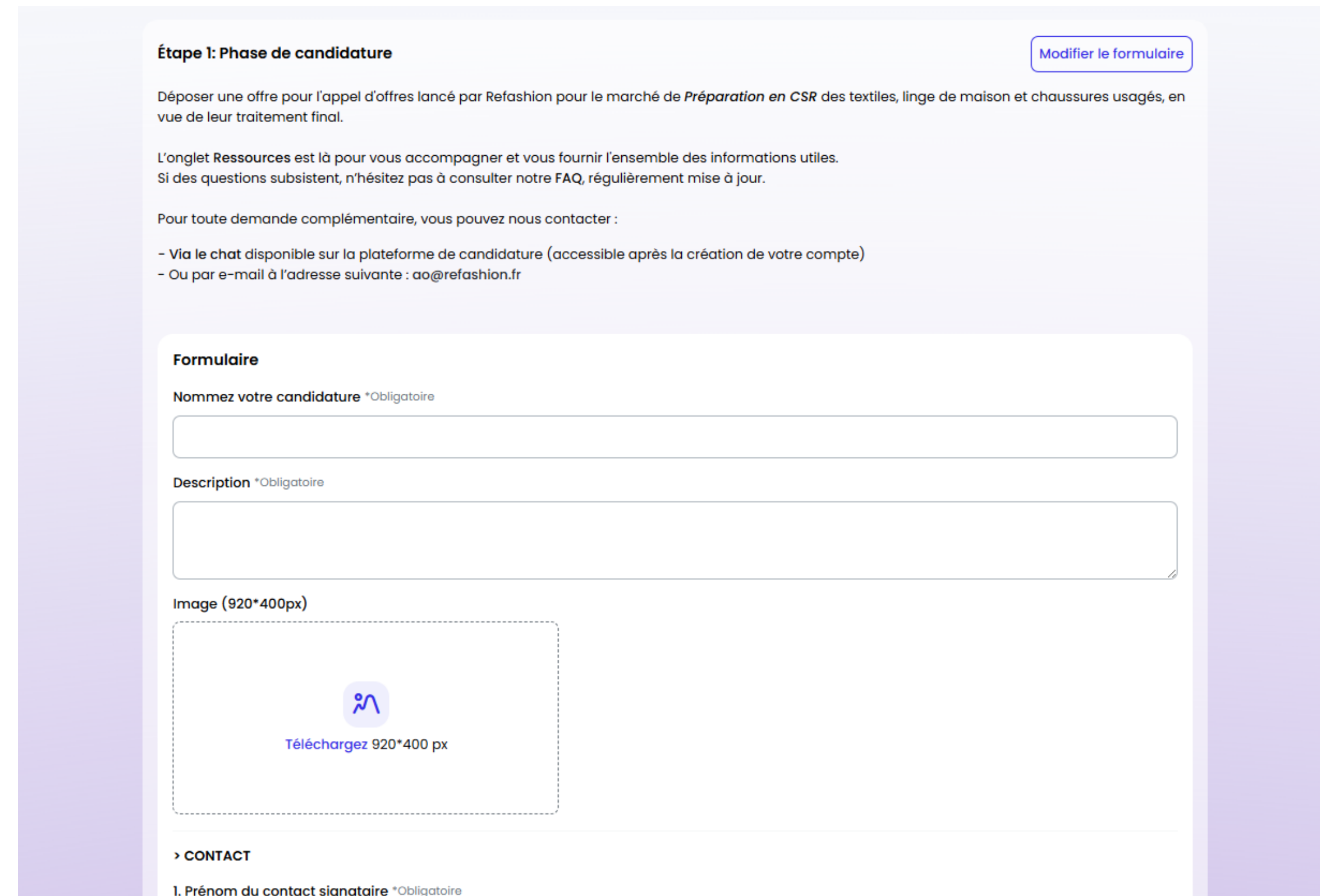
Pour que votre candidature soit recevable, le formulaire de participation doit impérativement être rempli dans son intégralité et soumis

! Toute information manquante sera considérée comme nulle et pourra impacter négativement l'évaluation de votre offre

> Important ! <

Si votre structure dispose de plusieurs sites de préparation de CSR, vous devez remplir un formulaire distinct pour chacun d'eux. Ainsi, si vous souhaitez candidater pour plusieurs sites, il vous faudra compléter le formulaire autant de fois que de sites

NB : Le formulaire de participation est disponible en PDF dans l'onglet **Ressources**. Vous pouvez le consulter à tout moment avant d'effectuer la saisie de vos réponses.



Étape 1: Phase de candidature [Modifier le formulaire](#)

Déposer une offre pour l'appel d'offres lancé par Refashion pour le marché de *Préparation en CSR* des textiles, linge de maison et chaussures usagés, en vue de leur traitement final.

L'onglet **Ressources** est là pour vous accompagner et vous fournir l'ensemble des informations utiles. Si des questions subsistent, n'hésitez pas à consulter notre FAQ, régulièrement mise à jour.

Pour toute demande complémentaire, vous pouvez nous contacter :

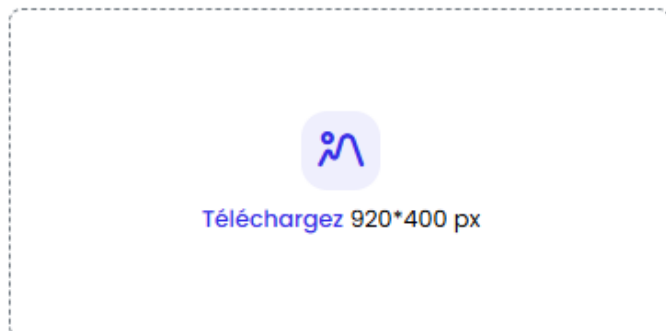
- Via le chat disponible sur la plateforme de candidature (accessible après la création de votre compte)
- Ou par e-mail à l'adresse suivante : ao@refashion.fr

Formulaire

Nommez votre candidature *Obligatoire

Description *Obligatoire

Image (920*400px)



Téléchargez 920*400 px

> CONTACT

1. Prénom du contact signataire *Obligatoire

Notez que le formulaire se sauvegarde automatiquement : vous pouvez donc le remplir en plusieurs fois, à votre rythme, sans risquer de perdre vos données

Les pièces administratives requises



Le K-bis



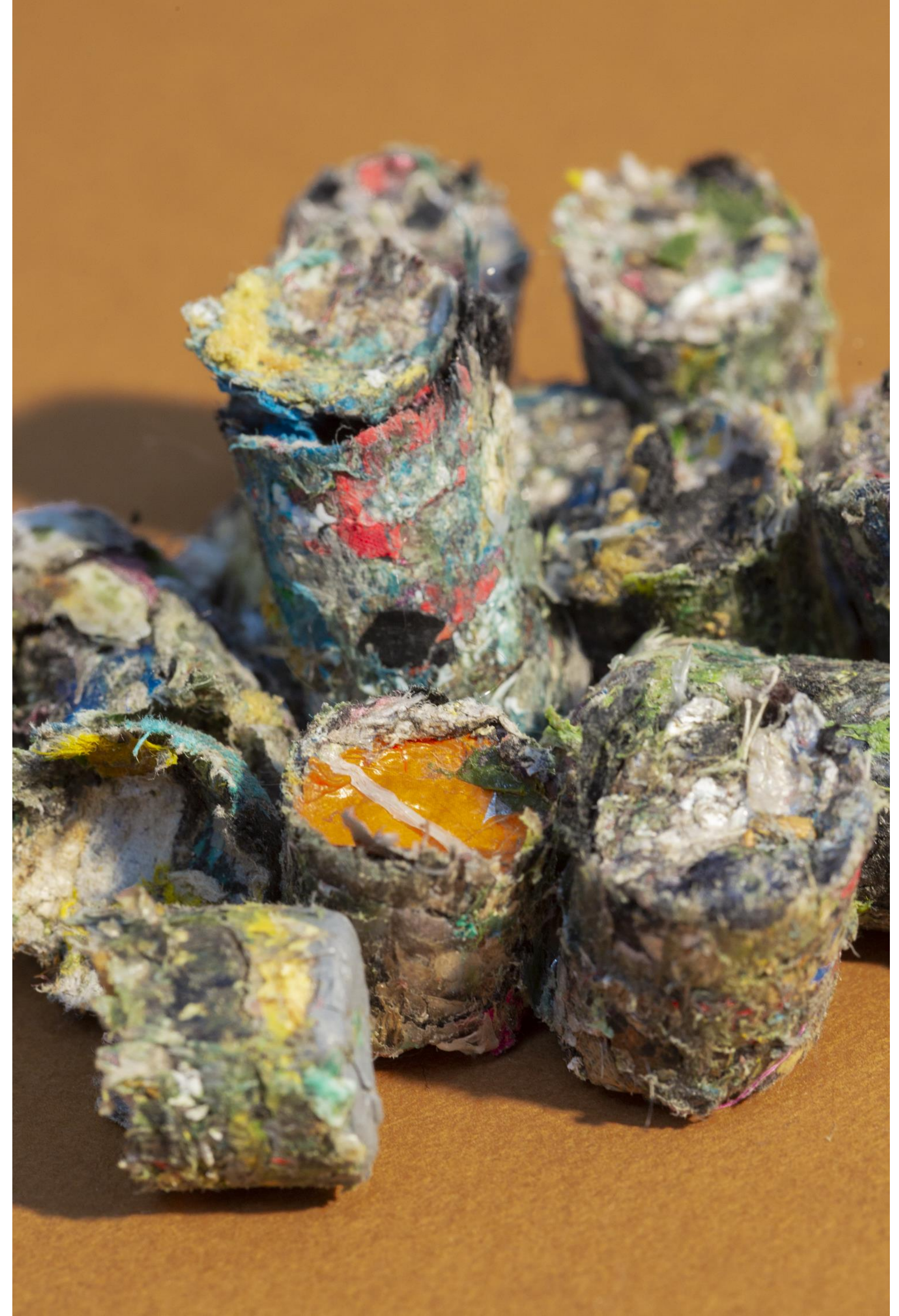
Comptes sociaux certifiés des deux derniers exercices



Attestation relative à la lutte contre le travail dissimulé (Attestation de vigilance URSSAF)






Autorisation d'exploitation de l'Installation de Préparation de CSR et de la ou des Installations de Valorisation Energétique dans lesquels seront Valorisés Energétiquement l'intégralité des CSR Préparés



Les pièces constituant l'offre

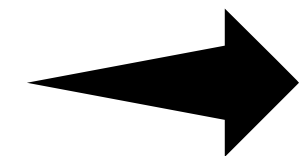
Q60 à 66

-  Annexe n°3 Formulaire de bordereau prix unitaire
-  Annexe n°4 Formulaire cadre de réponse *complété et soumis*
-  Annexe n°7 Formulaire d'Acte d'Engagement

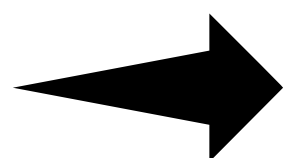


Des questions ?

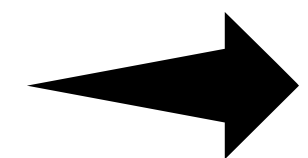
Pour plus d'informations
Rendez-vous sur :



La plateforme
espace-projets.refashion.fr



La FAQ
faq.refashion.fr



Par mail à l'adresse ao@refashion.fr



Re_fashion

Changeons notre mo(n)de, durablement.